

تأثیر سابقه نمایندگی، حوزه انتخابیه و رشته تحصیلی در عملکرد نظارتی نمایندگان مجلس شورای اسلامی (ادوار اول تا دهم)

علی زارعی^{*۱}

محسن بهشتی سرشت^۲

چکیده

هدف: بررسی عملکرد نظارتی نمایندگان مجلس شورای اسلامی طی ادوار اول تا دهم به لحاظ کمی حکایت از آن دارد که نمایندگان هر یک از دوره‌های مجلس عملکرد ویژه‌ای نسبت به دوره‌های دیگر داشته‌اند. با توجه به اینکه بافت اجتماعی نمایندگان مجلس شورای اسلامی در هر دوره با تغییراتی روبه‌رو بوده است لذا پژوهش حاضر تلاش دارد به این پرسش اصلی پاسخ دهد که بافت اجتماعی نمایندگان به‌خصوص سابقه نمایندگی، حوزه انتخابیه و رشته تحصیلی نمایندگان چه تأثیری در عملکرد نظارتی آنها داشته است؟

روش‌شناسی پژوهش: در این مقاله از روش کمی و آمارهای توصیفی استفاده شده است. جمع‌آوری اطلاعات نیز به شیوه‌ی کتابخانه‌ای و اسنادی است.

یافته‌ها: یافته‌های پژوهش حکایت از آن دارد که شاخص‌های مورد بررسی بنا به شرایط مختلف در عملکرد نمایندگان تأثیرگذار بوده است؛ به طوری که نمایندگان دارای سابقه نمایندگی به‌طور متوسط دو برابر نمایندگان بدون سابقه دارای عملکرد نظارتی بوده‌اند. همچنین نمایندگان تهران، مراکز استان‌ها و شهرستان‌ها هر یک متناسب با دغدغه‌های منطقه خود عملکرد ویژه‌ای در حوزه نظارت داشته‌اند و از نظر رشته تحصیلی نیز، نمایندگان با تحصیلات مرتبط با رشته‌های اقتصاد و علوم سیاسی حضور پررنگی در اعمال نظارتی داشته‌اند.

نتیجه‌گیری: با توجه به یافته‌های پژوهش می‌توان چنین نتیجه گرفت که بافت اجتماعی نمایندگان به‌طور نسبی در عملکرد نظارتی آنها تأثیرگذار است؛ لذا بایستی در انتخاب فرد اصلح به این شاخص‌ها توجه نمود.

کلید واژه‌ها: مجلس شورای اسلامی، عملکرد نظارتی، نمایندگان مجلس، سابقه نمایندگی، حوزه انتخابیه، رشته تحصیلی.

Email: Ali.zareei@chmail.ir

۱- دانش آموخته دکترای تاریخ انقلاب اسلامی، ایران، تهران، پژوهشکده امام خمینی (س) و انقلاب اسلامی (نویسنده مسئول)

Email: beheshti@ikiu.ac.ir

۲- دانشیار گروه تاریخ، ایران، تهران، پژوهشکده امام خمینی (س) و انقلاب اسلامی

مقدمه

پس از گذشت چهار دهه از پیروزی انقلاب اسلامی ایران و شکل‌گیری ده دوره قانون‌گذاری، ضرورت پژوهش در خصوص مجلس شورای اسلامی و نمایندگان آن، به‌عنوان بخشی از نخبگان سیاسی کشور بیش از پیش احساس می‌شود؛ چراکه نخبگان سیاسی در هر نظام سیاسی یکی از عوامل تأثیرگذار بر روند تحولات می‌باشند و برای رسیدن به درکی درست از وقایع و رخدادها نیازمند شناخت بهتر نخبگانی هستیم که وظیفه قانون‌گذاری و نظارت امور کشور را بر عهده دارند. چنین به نظر می‌رسد که از ابتدای انقلاب اسلامی تا به امروز هر یک از دوره‌های مجلس شورای اسلامی در دو بُعد قانون‌گذاری و نظارتی دارای عملکرد ویژه‌ای بوده است. این امر را می‌توان ناشی از تغییر بافت اجتماعی نمایندگان در هر دوره دانست. از همین رو در این پژوهش سعی داریم تا با رویکرد تحلیلی و مقایسه‌ای و با جمع‌آوری اطلاعات به شیوه‌ی کتابخانه‌ای و اسنادی به این پرسش بنیادین پاسخ دهیم که سابقه نمایندگی، حوزه انتخابیه و رشته تحصیلی نمایندگان مجلس شورای اسلامی چه تأثیری بر عملکرد نظارتی مجلس طی ادوار اول تا دهم داشته است؟ در خصوص پیشینه پژوهش بایستی خاطر نشان کرد که علی‌رغم اهمیت موضوع، تاکنون پژوهشی مستقل در این خصوص صورت نگرفته است البته پیش از این نگارنده این سطور در دو مقاله مشترک با یحیی فوزی با عناوین «تحلیل بافت سیاسی، اجتماعی و تخصصی نمایندگان مجلس شورای اسلامی؛ ادوار اول تا پنجم» و «تحلیل بافت سیاسی، اجتماعی و تخصصی نمایندگان مجلس شورای اسلامی؛ ادوار ششم تا دهم» که در شماره‌های ۲۲ و ۲۶ فصلنامه جستارهای سیاسی معاصر منتشر گردید به بررسی دقیق و موشکافانه بافت سیاسی و اجتماعی نمایندگان مجلس شورای اسلامی پرداخته است. همچنین در مقاله‌ای با عنوان «مقایسه تحلیلی عملکرد نظارتی نمایندگان مجلس شورای اسلامی طی ادوار اول تا دهم» منتشر شده در شماره ۴۸ فصلنامه رهیافت انقلاب اسلامی عملکرد نظارتی نمایندگان مورد بررسی و تحلیل قرار گرفته است؛ لذا در نوشتار پیش‌رو تلاش می‌شود تا رابطه میان بافت اجتماعی نمایندگان و عملکرد نظارتی آنها مورد بررسی و تحلیل قرار گیرد. البته با توجه با گستردگی موضوع در این نوشتار از میان مؤلفه‌های بافت اجتماعی تنها به سه شاخصه‌ی سابقه نمایندگی، حوزه انتخابیه و رشته تحصیلی خواهیم پرداخت و بررسی مؤلفه‌های دیگر از جمله سن، جنسیت، روحانی و غیر روحانی بودن، سطح تحصیلات و سابقه شغلی، در مقاله‌ای مجزا صورت خواهد گرفت.

با توجه به اینکه بخشی از تبلیغات نامزدهای انتخابات مجلس شورای اسلامی شامل شاخصه‌های اجتماعی آنها می‌شود؛ نتایج حاصل از این پژوهش می‌تواند میزان تأثیر این مؤلفه‌ها را در عملکرد نظارتی آنها روشن سازد و در انتخاب فرد شایسته به مردم کمک نماید.

روش پژوهش

مقاله حاضر سعی دارد با استفاده از اسناد و مدارک موجود و به روش کمی به بررسی عوامل تأثیرگذار بر عملکرد نظارتی نمایندگان مجلس شورای اسلامی بپردازد. با توجه به اینکه در این پژوهش بافت اجتماعی (سابقه نمایندگی، حوزه انتخابیه و رشته تحصیلی) نمایندگان ادوار اول تا دهم مجلس متغیر مستقل و عملکرد نظارتی آنها متغیر وابسته در نظر گرفته شده است، ابتدا اطلاعات مربوط به هر دو متغیر جمع‌آوری می‌شود و پس از آن اطلاعات به‌دست‌آمده جهت تحلیل در نرم‌افزارهای تحلیل آماری SPSS و Excel وارد می‌شود.

لازم به ذکر است مراحل و روش تجزیه و تحلیل داده‌ها به شرح ذیل است:

گام اول: نمایندگانی که در کارنامه خود عملکرد نظارتی داشته‌اند شناسایی خواهند شد. برای این منظور با توجه به محدودیت‌های جمع‌آوری اطلاعات و عدم دسترسی نگارنده به گزارش تمامی اعمال نظارتی نمایندگان - از جمله نظارت‌های صورت گرفته در حوزه‌های انتخابیه، کمیسیون‌ها و جلسات غیرعلنی - گردآوری اطلاعات از روش نمونه‌گیری بهره خواهیم گرفت؛ به این ترتیب تنها نمایندگانی که در جلسات استیضاح و رأی اعتماد، به‌عنوان مخالف و موافق در صحن علنی صحبت نموده‌اند و همچنین نمایندگانی که سؤال آنها در صحن علنی مطرح شده است به‌عنوان جامعه آماری مورد مطالعه قرار خواهند گرفت.^۱

گام دوم: مشخصه‌های بافت اجتماعی این دسته از نمایندگان شناسایی و به ازای هر مشخصه گروه‌بندی می‌شوند. برای نمونه نمایندگان در مشخصه «حوزه انتخابیه» در سه گروه «تهران»، «مراکز استان» و «شهرستان» دسته‌بندی می‌شوند.

گام سوم: با توجه به وجود دو رویکرد در تحلیل جامعه آماری، اطلاعات به ازای تعداد عملکرد نظارتی و تعداد نمایندگان دارای عملکرد نظارتی به ترتیب به دو دسته آمار با ضریب و بدون ضریب دسته‌بندی می‌شوند.

گام چهارم: رابطه مشخصه‌های مختلف بر عملکرد نظارتی نمایندگان بر اساس فراوانی اقدامات نظارتی نمایندگان در گروه‌های مربوط به مشخصه‌های مورد مطالعه سنجیده می‌شود. فراوانی نمایندگان در مشخصه‌های گوناگون به تفکیک دوره‌های مختلف و همچنین به‌طور میانگین در کلیه دوره‌ها قابل ارائه است. به این دلیل که جامعه آماری نمایندگان در مشخصه‌های مختلف و در دوره‌های مختلف با تغییراتی روبه‌رو است، برای حذف نمودن اثر اختلاف تعداد جامعه آماری در مشخصه‌های مختلف بر متغیر عملکرد نظارتی، «سرانه» عملکرد نظارتی که معادل با فراوانی عملکرد به ازای هر نفر در جامعه آماری مشخصه مربوطه است، محاسبه می‌شود. بدین گونه میزان تأثیر مشخصه‌های مورد مطالعه بر متغیر عملکرد نظارتی فارغ از اندازه جامعه آماری آنها قابل مطالعه و به نسبت گروه‌ها و دوره‌های مختلف مقایسه است. این معیار می‌تواند هم به تفکیک هر دوره و هم به‌صورت میانگین ارائه گردد. قابل ذکر است که تفکیک آماری

۱. اطلاعات مربوط به اعمال نظارتی نمایندگان دوره دهم مجلس تا جلسه ۲۶۰، مورخ ۶ آذرماه ۱۳۹۷ را شامل می‌شود.

دوره‌های مختلف مجالس برای مطالعه‌ی سیر تغییرات و تحلیل عوامل مؤثر وابسته به زمان مفید است؛ اما برای تحلیل برآوردهای مختص هر مشخصه و سنجش اثر اختصاصی آن بر عملکرد نظارتی نمایندگان باید با حذف اثر عواملی غیر از مشخصه مورد مطالعه که در دوره‌های مختلف بر کلیت عملکرد نظارتی نمایندگان مؤثر بوده‌اند، ابتدا «سرانه تراز شده» (عددی بین ۰ تا ۱) یا «درصد سرانه تراز شده» (سرانه تراز شده ضربدر ۱۰۰) به تفکیک هر دوره محاسبه گردد و سپس میانگین آنها در کل دوره‌های مورد مطالعه حساب شود. برای مثال ممکن است در یک دوره عملکرد نظارتی کل گروه‌ها و به تبع آن سرانه عملکرد آنها کاهش یابد که متأثر از عوامل خارج از مشخصه مورد مطالعه و وابسته به زمان است و برای حذف این اثر سرانه تراز شده که معادل با سرانه هر گروه تقسیم بر مجموع سرانه گروه‌ها است محاسبه می‌شود. به این ترتیب می‌توان هم سرانه تراز شده گروه‌ها را در دوره‌های دیگر صرفاً متأثر از مشخصه مورد مطالعه با یکدیگر مقایسه نمود و هم اینکه برای مقایسه کلی عملکرد گروه‌های مختلف در مشخصه مورد مطالعه، از سرانه تراز شده آنها در دوره‌های مورد مطالعه میانگین گرفت. به طور خلاصه می‌توان گفت با محاسبه سرانه عملکرد نظارتی نمایندگان، اثر تغییرات تعداد جامعه آماری و با محاسبه سرانه تراز شده، اثر متغیرهای وابسته به زمان حذف می‌شود؛ در حالی که محاسبه میانگین از سرانه تراز شده، به طور کلی اثر مشخصه‌های دیگر بر نتایج مشخصه مورد مطالعه را کاهش می‌دهد. هر کدام از این نتایج آماری می‌تواند اطلاعات مفیدی برای تحلیل میزان و عوامل مؤثر بر عملکرد نظارتی نمایندگان ارائه دهد ولیکن با توجه به پرسش اصلی این پژوهش، نتایج «میانگین درصد سرانه تراز شده» عملکرد نظارتی نمایندگان در هر مشخصه بیانگر برآورد میزان تأثیر آن مشخصه بر عملکرد نظارتی نمایندگان است.

در این مقاله جهت رعایت اختصار، اصطلاحاتی به کار رفته است که تعریف آن به شرح ذیل می‌باشد:

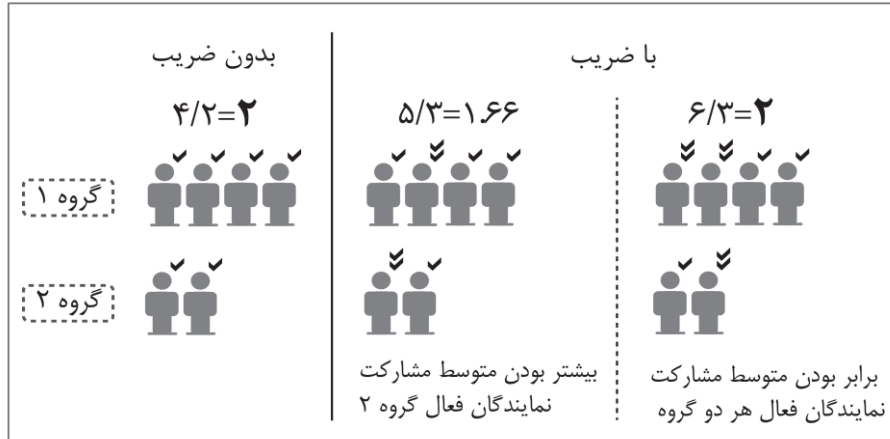
- **موافق (موافقت):** نمایندگانی که در جلسات رأی اعتماد در موافقت با وزیر پیشنهادی صحبت کرده و نمایندگانی که در جلسات استیضاح در مخالفت با استیضاح وزیر سخنرانی نموده‌اند.
- **مخالف (مخالفت):** نمایندگانی که در جلسات رأی اعتماد در مخالفت با وزیر پیشنهادی صحبت کرده‌اند و نمایندگانی که در جلسات استیضاح در موافقت با استیضاح وزیر سخنرانی نموده‌اند.
- **سؤال:** نمایندگانی که سؤال آنها در صحن علنی مطرح شده است.
- **بدون ضریب:** به آماری گفته می‌شود که در آن عملکرد نظارتی نمایندگان در موافقت، مخالفت و طرح سؤال تنها یک‌بار محاسبه می‌شود. برای مثال چنانچه نماینده‌ای ۱۰ بار از ابزار نظارتی سؤال استفاده کرده باشد برای وی تنها یک‌بار محاسبه می‌شود.
- **با ضریب:** به آماری گفته می‌شود که در آن عملکرد نظارتی نمایندگان در موافقت، مخالفت و طرح سؤال به صورت کامل با ضریب آن محاسبه شده است. برای مثال در صورتی که یک نماینده ۲ بار از ابزار نظارتی سؤال استفاده کرده باشد، فراوانی (ضریب) قابل احتساب آن برابر ۲ خواهد بود.

- نکته: با توجه به افزایش پراکندگی داده‌ها در ضرایب بالا، جهت حفظ صحت نتایج آماری، برای موافقت و مخالفت (با ضریب) نهایتاً تا ضریب ۲ و برای سؤال تا ضریب ۳ منظور می‌شود.
- **سرانه:** به تعداد عملکرد نمایندگان در یک گروه آماری، تقسیم بر تعداد جامعه آماری متناظر گفته می‌شود. برای مثال سرانه مخالفت بدون ضریب در گروه سنی ۴۰ تا ۴۵ سال برابر است با تعداد نمایندگان این گروه سنی که به مخالفت پرداخته‌اند تقسیم بر تعداد کل نمایندگان گروه سنی ۴۰ تا ۴۵ سال. همچنین سرانه مخالفت با ضریب در این گروه سنی برابر است با مجموع تعداد مخالفت نمایندگان در گروه سنی ۴۰ تا ۴۵ سال (در حالی که برای هر نماینده حداکثر تا ۲ مخالفت احتساب می‌گردد)، تقسیم بر تعداد کل نمایندگان در گروه سنی مربوطه.
- **درصد سرانه تراز شده:** برابر است با میزان سرانه هر گروه در یک دوره مجلس تقسیم بر مجموع سرانه گروه‌ها در همان دوره، ضرب در عدد ۱۰۰.
- **میانگین درصد سرانه تراز شده:** برابر است با مجموع درصد سرانه تراز شده یک گروه در دوره‌های مختلف مجلس تقسیم بر کل تعداد دوره‌های مورد مطالعه مجلس. علت استفاده از میانگین درصد سرانه تراز شده در مقایسه با میانگین سرانه، حذف اثر تغییرات کلی سرانه در ادوار مختلف است تا به این نحو بتوان صرفاً اثر مشخصه گروه‌های مختلف بر سرانه مشارکت را سنجید. برای مثال ممکن است در دوره‌ای مشارکت کلی کاهش یابد. در این صورت محاسبه میانگین سرانه ادوار مختلف باعث می‌شود که سرانه و نسبت سرانه گروه‌های مختلف در آن دوره در محاسبه میانگین طبیعتاً برخوردار از یک ضریب وزنی به اندازه سرانه مشارکت کلی آن دوره باشند. برای اینکه آمار هر دوره فارغ از میزان مشارکت کلی آن در محاسبه میانگین مشارکت و مقایسه گروه‌های مختلف وارد شود از میانگین درصد سرانه تراز شده ادوار مختلف به جای میانگین سرانه استفاده شده است.
- **نرخ مشارکت نمایندگان فعال:** به‌طور کلی می‌توان مقایسه کارکرد نظارتی گروه‌های مختلف نمایندگان را در دو بُعد بررسی نمود:

(۱) گستردگی مشارکت نمایندگان یا به عبارتی تعداد نمایندگان فعال؛

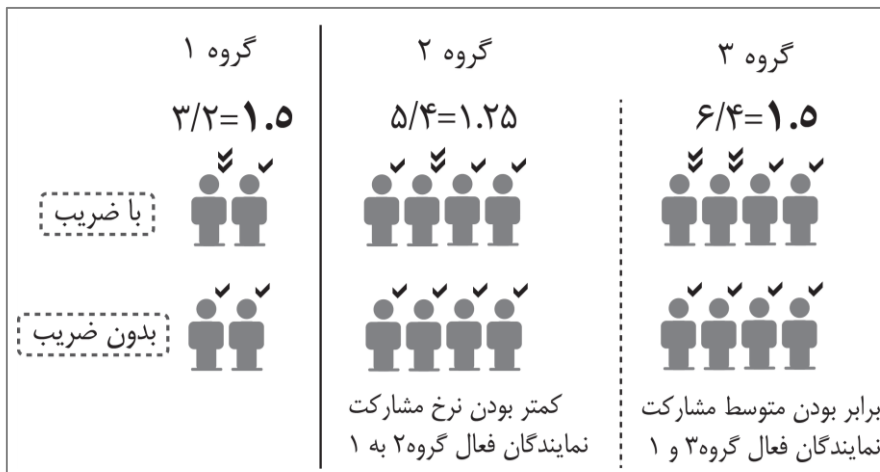
(۲) میزان فعالیت یا عملکرد هر نماینده فعال.

در این خصوص در صورتی که مانند شکل ۱ نسبت آمار عملکرد با ضریب دو گروه در مقایسه با نسبت بدون ضریب آنها به‌طور محسوسی بیشتر باشد می‌توان نتیجه گرفت که به‌طور متوسط میزان عملکرد نمایندگان فعال در این گروه نسبت به دیگر گروه‌ها بیشتر بوده است. در غیر این صورت انتظار می‌رود که نسبت آمار یک گروه به دیگر گروه‌ها در دو حالت با ضریب و بدون ضریب تقریباً یکسان باشد.



شکل ۱: نمایش رویکرد اول نحوه مقایسه مشارکت نمایندگان فعال در گروه‌های مختلف (منبع: نگارنده)

روش دیگری برای مقایسه نرخ مشارکت نمایندگان فعال گروه‌های مختلف وجود دارد که مقایسه‌ی فاصله میان نسبت آمار با ضریب به بدون ضریب برای این گروه‌ها است که نمونه‌ای از آن در شکل ۲ نشان داده شده است.



شکل ۲: نمایش رویکرد دوم نحوه مقایسه مشارکت نمایندگان فعال در گروه‌های مختلف (منبع: نگارنده)

سابقه نمایندگی

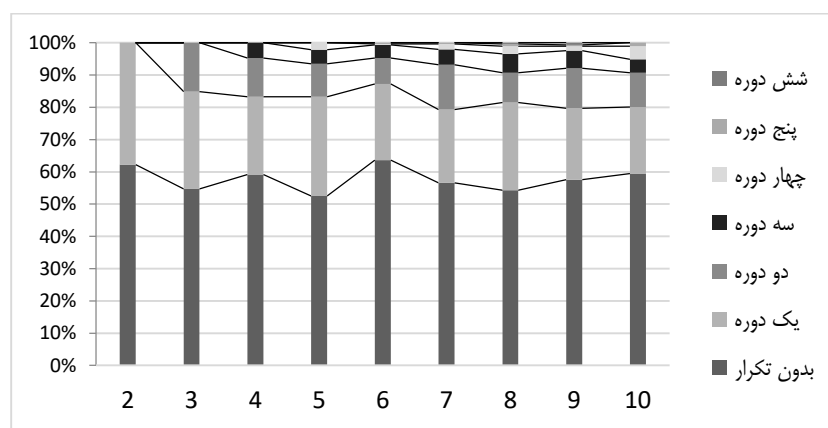
بررسی و تحلیل سابقه تکرار نمایندگی

جدول ۱ و نمودار ۱ بیانگر سابقه حضور نمایندگان در مجالس گذشته است. بر اساس این اطلاعات، حدود ۴۰ درصد کرسی‌های نمایندگی در هر دوره به افرادی تعلق گرفته است که قبلاً سابقه نمایندگی مجلس را داشته‌اند.

جدول ۱: سابقه تکرار نمایندگی مجلس برحسب تعداد و درصد

دوم	سوم	چهارم	پنجم	ششم	هفتم	هشتم	نهم	دهم	
۱۷۲	۱۵۲	۱۶۲	۱۴۴	۱۸۹	۱۶۷	۱۵۸	۱۶۷	۱۷۳	بدون تکرار
۶۱۸۷	۵۴۶۸	۵۹۰۱۲	۵۲۰۵۵	۶۳۰۶۴	۵۶۰۶۱	۵۴۰۳۰	۵۷۰۵۹	۵۹۰۴۵	
۱۰۰۶	۸۴	۶۶	۸۴	۷۰	۶۷	۷۹	۶۴	۶۰	یک دوره
۳۸۰۱۳	۳۰۰۲۲	۲۴۰۰۹	۳۰۰۶۶	۲۳۰۵۷	۲۲۰۷۱	۲۷۰۱۵	۲۲۰۰۷	۲۰۰۶۲	
۰	۴۲	۳۳	۲۸	۲۴	۴۱	۲۷	۳۶	۳۱	دو دوره
۰	۱۵۰۱۱	۱۲۰۰۴	۱۰۰۰۲۲	۸۰۰۰۸	۱۳۰۹۰	۹۰۲۸	۱۲۰۴۱	۱۰۰۶۵	
۰	۰	۱۳	۱۲	۱۲	۱۴	۱۷	۱۶	۱۲	سه دوره
۰	۰	۰	۴۰۳۸	۴۰۰۴	۴۰۷۵	۵۰۸۴	۵۰۵۲	۴۰۱۲	
۰	۰	۰	۰	۱	۵	۷	۴	۱۲	چهار دوره
۰	۰	۰	۲۰۱۹	۰۰۰۳۴	۱۰۶۹	۲۰۴۱	۱۰۳۸	۴۰۱۲	
۰	۰	۰	۰	۱	۱	۲	۱	۳	پنج دوره
۰	۰	۰	۰	۰	۰	۰	۰	۱۰۰۳	
۰	۰	۰	۰	۰	۰	۱	۲	۰	شش دوره
۰	۰	۰	۰	۰	۰	۰	۰	۰	
۲۷۸	۲۷۸	۲۷۴	۲۷۴	۲۹۷	۲۹۵	۲۹۱	۲۹۰	۲۹۱	جمع

(منبع: نگارنده)



نمودار ۱: سابقه تکرار نمایندگی

جدول ۲ بیانگر تعداد و درصد نمایندگانی است که از یک دوره قبل به دوره بعد راه یافته‌اند. با مقایسه آمار دوره‌های مختلف روشن می‌شود که درصد قابل توجهی از نمایندگان دوره جدید از دوره قبلی به مجلس راه یافته‌اند. به طوری که به ترتیب در مجلس سوم، هشتم و پنجم تعداد ۱۱۱، ۱۰۷ و ۱۰۵ نماینده از دوره قبل به مجلس راه یافته‌اند. بررسی‌ها نشان می‌دهد که در مجلس ششم و هفتم این نسبت کاهش چشمگیری داشته است. به طوری که از مجلس پنجم تنها ۷۰ نفر به مجلس ششم راه یافته‌اند و از مجلس ششم نیز تنها ۷۱ نفر موفق به حضور در مجلس هفتم شده‌اند.

همچنین بر اساس آمار زیر به طور میانگین ۳۲/۵۷ درصد نمایندگان در صورتی که برای دوره بعدی مجلس نامزد شوند، شانس پیروزی در رقابت انتخاباتی را دارند. همین مسئله یکی از عواملی است که نمایندگان را به نامزد شدن در انتخابات دور بعد تشویق می‌کند.

جدول ۲: تعداد و درصد نمایندگانی که به طور مستقیم به دور بعد راه یافته‌اند

دوره‌های مجلس	اول به دوم	دوم به سوم	سوم به چهارم	چهارم به پنجم	پنجم به ششم	ششم به هفتم	هفتم به هشتم	هشتم به نهم	نهم به دهم	میانگین
تعداد	۱۰۶	۱۱۱	۸۸	۱۰۳	۷۰	۷۱	۱۰۷	۹۸	۷۹	۹۲,۵
درصد	۳۸,۱۳	۳۹,۹۳	۳۲,۱۲	۳۷,۵۹	۲۳,۵۷	۲۴,۰۷	۳۶,۷۷	۳۳,۷۹	۲۷,۱۵	۳۲,۵۷

(منبع: نگارنده)

سرانه عملکرد نظارتی بر حسب سابقه نمایندگی

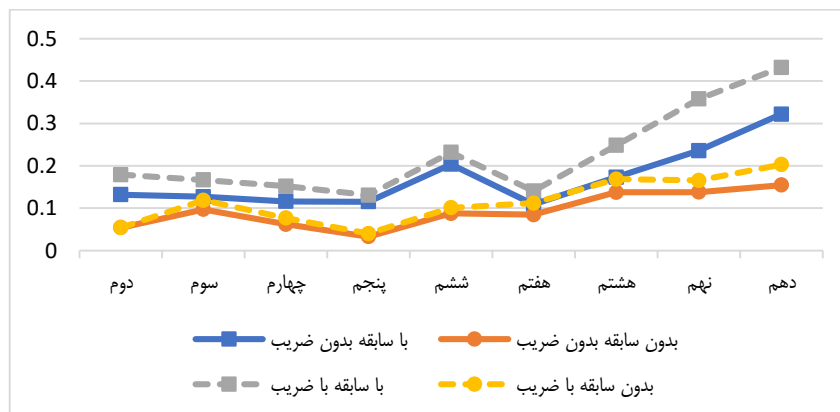
حوزه انتخابیه

بر اساس فرضیه پژوهش سابقه نمایندگی تأثیر مستقیمی بر عملکرد نظارتی نمایندگان دارد؛ به طوری که نمایندگان دارای سابقه، عملکرد بهتری نسبت به نمایندگان بدون سابقه نمایندگی دارند. برای به آزمون گذاشتن این فرضیه در این بخش نمایندگان هر دوره به دو گروه دارای سابقه و بدون سابقه نمایندگی دسته‌بندی می‌شوند و عملکرد نظارتی آنها از این حیث مورد ارزیابی قرار می‌گیرد. از نتایج ارائه شده در جدول ۳ و نمودارهای مرتبط با آن (نمودار ۲ الی ۴) چنین برمی‌آید که در ادوار دوم تا دهم در هر سه حوزه مخالفت، موافقت و سؤال سرانه مشارکت نمایندگان با سابقه به طور متوسط دو برابر نمایندگان بدون سابقه است. این مسئله امری طبیعی است زیرا نمایندگان با سابقه با سازوکارهای مجلس آشنایی بیشتری داشته و احتمالاً نسبت به امور مربوطه برآورد بهتر و عملکرد مؤثرتری ارائه می‌دهند. با توجه به کلیت آمار، از دوره ششم به بعد یک روند افزایشی به‌ویژه در موافقت و مخالفت مشاهده می‌شود. برخلاف این امر در استفاده از ابزار نظارتی سؤال، سرانه مشارکت نمایندگان بدون سابقه نمایندگی کاهش یافته است. این امر در قیاس با افزایش سرانه مشارکت نمایندگان با سابقه نمایندگی، نشانگر یک روند معیوب و ناپایدار است که البته انتظار بازگشت این روند به میانگین نسبت‌های گذشته وجود دارد. قابل ذکر است که تأثیر تحولات سیاسی مهم کشور را نیز می‌توان در تغییرات عمده آمار در حدود مجالس پنجم تا هفتم ملاحظه نمود.

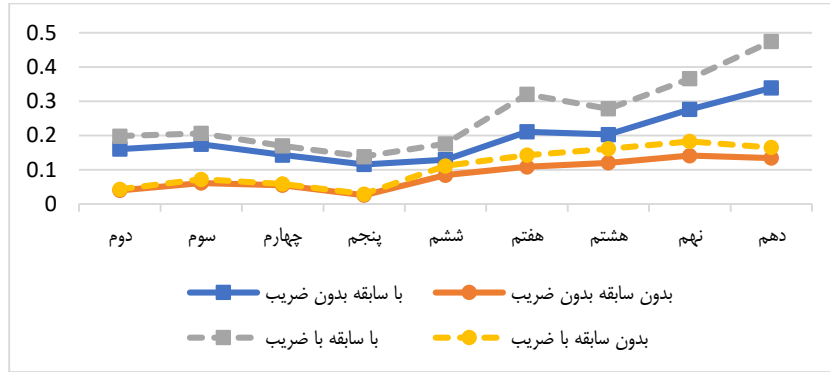
جدول ۳: تعداد و سرانه نمایندگان دارای عملکرد نظارتی بر حسب سابقه نمایندگی

ادوار مجلس	بدون ضریب						با ضریب					
	مخالف		موافق		سؤال		مخالف		موافق		سؤال	
	بدون سابقه	دارای سابقه	بدون سابقه	دارای سابقه	بدون سابقه	دارای سابقه	بدون سابقه	دارای سابقه	بدون سابقه	دارای سابقه	بدون سابقه	دارای سابقه
دوم	۱۴	۱۵	۱۷	۱۱	۲۸	۴۱	۱۹	۱۵	۲۱	۱۲	۳۹	۵۴
	۰.۱۳۲	۰.۰۵۴	۰.۱۶۰	۰.۰۴۰	۰.۲۶۴	۰.۱۴۷	۰.۱۷۹	۰.۰۵۴	۰.۱۹۸	۰.۰۴۳	۰.۳۶۸	۰.۱۹۴
سوم	۱۶	۲۷	۲۲	۱۷	۲۲	۱۸	۲۱	۳۳	۲۶	۲۰	۲۹	۲۴
	۰.۱۲۷	۰.۰۹۷	۰.۱۷۵	۰.۰۶۱	۰.۱۷۵	۰.۰۶۵	۰.۱۶۷	۰.۱۱۹	۰.۲۰۶	۰.۰۷۲	۰.۲۳۰	۰.۰۸۶
چهارم	۱۳	۱۷	۱۶	۱۵	۲۱	۲۹	۱۷	۲۱	۱۹	۱۶	۲۷	۴۴
	۰.۱۱۶	۰.۰۶۲	۰.۱۴۳	۰.۰۵۵	۰.۱۸۸	۰.۱۰۶	۰.۱۵۲	۰.۰۷۷	۰.۱۷۰	۰.۰۵۸	۰.۲۴۱	۰.۱۶۱
پنجم	۱۵	۹	۱۵	۷	۲۹	۲۵	۱۷	۱۱	۱۸	۸	۴۸	۳۶
	۰.۱۱۵	۰.۰۳۳	۰.۱۱۵	۰.۰۲۶	۰.۲۲۳	۰.۰۹۱	۰.۱۳۱	۰.۰۴۰	۰.۱۳۸	۰.۰۲۹	۰.۳۶۹	۰.۱۳۱
ششم	۲۲	۲۶	۱۴	۲۵	۳۴	۶۰	۲۵	۳۰	۱۹	۳۳	۵۶	۹۹
	۰.۲۰۴	۰.۰۸۸	۰.۱۳۰	۰.۰۸۴	۰.۳۱۵	۰.۲۰۲	۰.۲۳۱	۰.۱۰۱	۰.۱۷۶	۰.۱۱۱	۰.۵۱۹	۰.۳۳۳
هفتم	۱۴	۲۵	۲۷	۳۲	۲۵	۳۶	۱۸	۳۳	۴۱	۴۲	۴۱	۵۰
	۰.۱۰۹	۰.۰۸۵	۰.۲۱۱	۰.۱۰۸	۰.۱۹۵	۰.۱۲۲	۰.۱۴۱	۰.۱۱۲	۰.۳۳۰	۰.۱۴۲	۰.۳۲۰	۰.۱۶۹
هشتم	۲۳	۴۰	۲۷	۳۵	۳۶	۳۳	۳۳	۴۹	۳۷	۴۷	۵۹	۵۲
	۰.۱۷۳	۰.۱۳۷	۰.۲۰۳	۰.۱۲۰	۰.۲۷۱	۰.۱۱۳	۰.۲۴۸	۰.۱۶۸	۰.۲۷۸	۰.۱۶۲	۰.۴۴۴	۰.۱۷۹
نهم	۲۹	۴۰	۳۴	۴۱	۳۰	۲۷	۴۴	۴۸	۴۵	۵۳	۵۱	۳۳
	۰.۲۳۶	۰.۱۳۸	۰.۲۷۶	۰.۱۴۱	۰.۲۴۴	۰.۰۹۳	۰.۳۵۸	۰.۱۶۶	۰.۳۶۶	۰.۱۸۳	۰.۴۱۵	۰.۱۱۴
دهم	۳۸	۴۵	۴۰	۳۹	۳۶	۲۴	۵۱	۵۹	۵۶	۴۸	۶۰	۲۸
	۰.۳۲۲	۰.۱۵۵	۰.۳۳۹	۰.۱۳۴	۰.۳۰۵	۰.۰۸۲	۰.۴۳۲	۰.۲۰۳	۰.۴۷۵	۰.۱۶۵	۰.۵۰۸	۰.۰۹۶

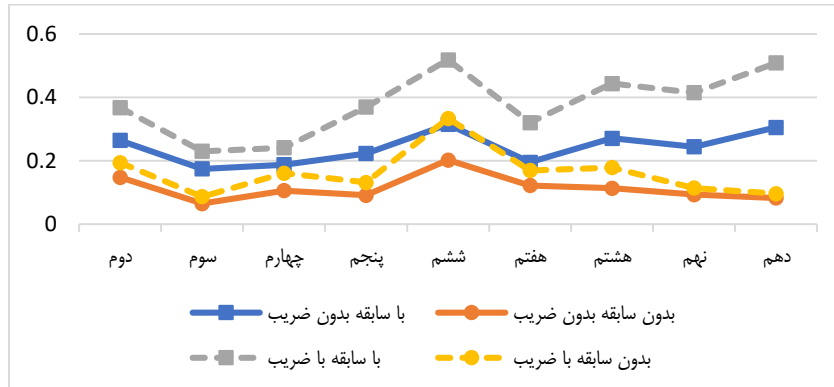
(منبع: نگارنده)



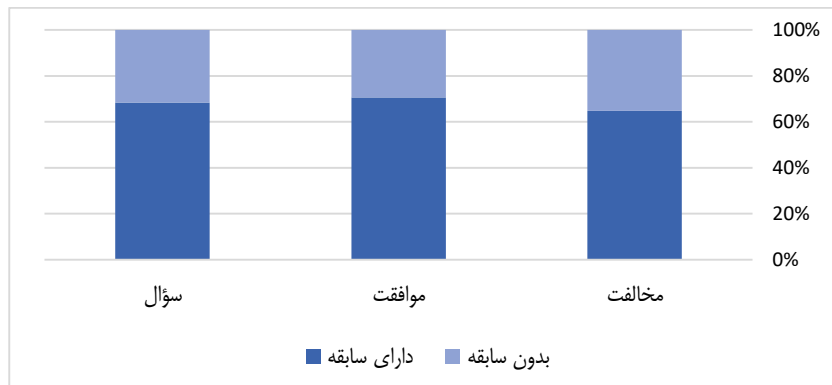
نمودار ۲: سرانه نمایندگان مخالف بر حسب سابقه نمایندگی



نمودار ۳: سرايه نمايندگان موافق بر حسب سايهه نمايندگي

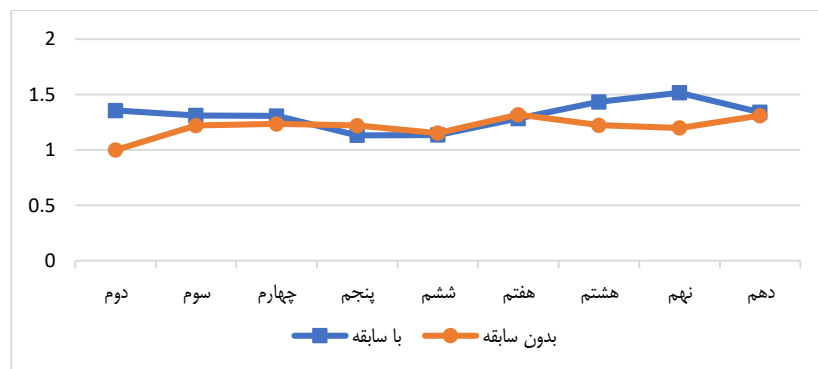


نمودار ۴: سرايه سؤال بر حسب سايهه نمايندگي

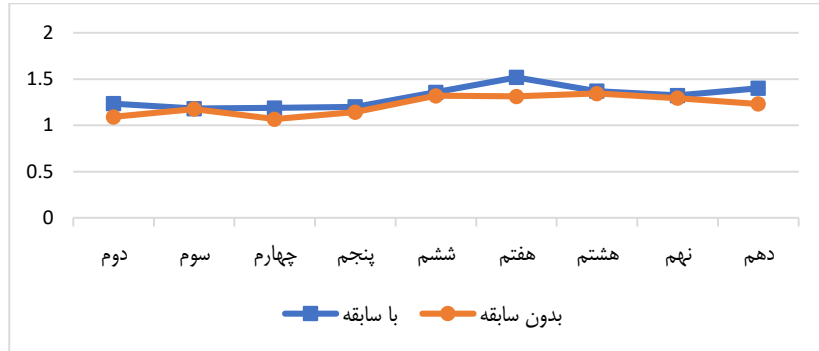


نمودار ۵: مقايسه ميانگين درصد سرايه تراز شده بدون ضريب نمايندگان دارای سايهه و بدون سايهه

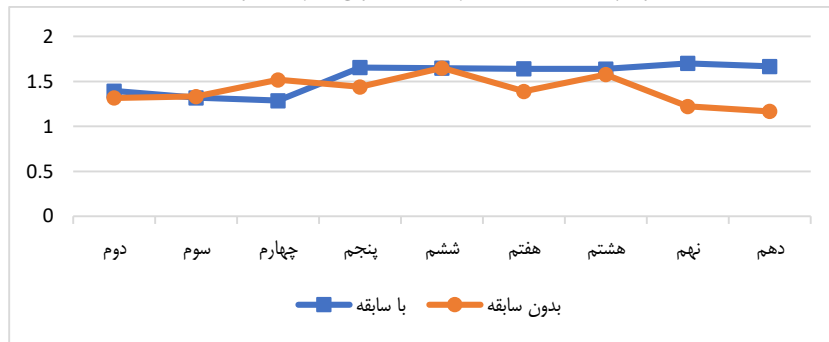
علاوه بر این می‌توان مقایسه دیگری نیز میان میزان مشارکت نمایندگان فعال در دو گروه نمایندگان دارای سابقه و بدون سابقه انجام داد. برای این منظور می‌توان از تغییرات نسبت شاخص‌های با ضریب به بدون ضریب یا همان رویکرد دوم محاسبه نرخ مشارکت نمایندگان فعال (ر.ک: شکل ۲) استفاده نمود؛ زیرا آمار بدون ضریب، تعداد نمایندگان فعال را ارائه می‌دهد که نسبت مذکور می‌تواند بیانگر نرخ مشارکت نمایندگان فعال تلقی گردد. در نتیجه با توجه به نمودار ۶ تا نمودار ۸ نمایندگان فعال با سابقه نمایندگی در مجالس دوم، هشتم و نهم در امر مخالفت میزان مشارکت بیشتری داشته و برعکس دقیقاً در همین مجالس نرخ مشارکت نمایندگان فعال بدون سابقه نمایندگی کم شده است. جالب توجه است که در امر مخالفت، مجلس ششم با توجه به اتفاق هر دو گروه در کم بودن نرخ مشارکت نمایندگان فعال، کمترین نرخ مشارکت و مجلس هفتم و دهم بیشترین نرخ مشارکت را داشته‌اند. از سوی دیگر از نقطه‌نظر مشارکت نمایندگان فعال در موافقت، مجالس دوم و چهارم پایین‌ترین مشارکت و مجالس ششم، هفتم، هشتم و نهم و در این میان به‌ویژه مجلس هفتم بیشترین مشارکت را داشته است. اما در امر سؤال، مجالس ششم و هشتم از نقطه‌نظر اتفاق هر دو گروه در بالا بودن نرخ مشارکت، بیشترین نرخ و مجالس دوم و سوم کمترین نرخ مشارکت نمایندگان فعال را داشته‌اند.



نمودار ۶: نسبت با ضریب به بدون ضریب مخالفت



نمودار ۷: نسبت با ضریب به بدون ضریب موافقت



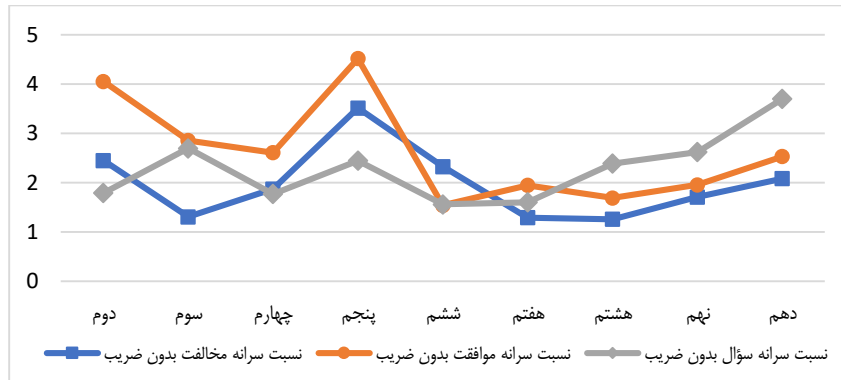
نمودار ۸: نسبت با ضریب به بدون ضریب سؤال

از نظر آماری هر چه اختلاف سرانه مشارکت نمایندگان با سابقه و بدون سابقه و نسبت سرانه مشارکت آنها هم‌زمان پایین باشد عملکرد مطلوبی برای آن مجلس از نظر کم بودن اختلاف سطح فعالیت نظارتی نمایندگان با سابقه و بدون سابقه تلقی می‌شود. از سوی دیگر بالابودن اختلاف سرانه و نسبت سرانه مشارکت بیانگر یک عملکرد نسبتاً نامطلوب برای آن مجلس از نظر اختلاف سطح نظارتی نمایندگان با سابقه و بدون سابقه است. از این نظر، جدول ۴ برآوردی کلی از مجالس را بر اساس آمار ارائه شده در در نمودار ۹ و ۱۰ ارائه می‌دهد.

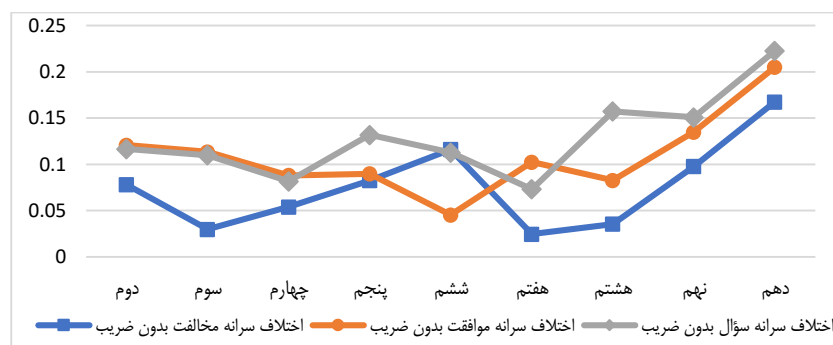
جدول ۴: مجالس با آمار مطلوب و نامطلوب مشارکت نمایندگان با سابقه و بدون سابقه

مجالس با آمار مطلوب مشارکت	مجالس با آمار نامطلوب مشارکت	
۲، ۵، ۶، ۱۰ و تا حدی ۹	۳، ۴، ۷، ۸	مخالفت
۲، ۱۰ و تا حدی ۵	۴، ۶، ۷، ۸	موافقت
۵، ۸، ۹، ۱۰	۴، ۷	سؤال
۲، ۵، ۱۰	۴، ۷	مجموع

(منبع: نگارنده)



نمودار ۹: نسبت سرانه مشارکت نمایندگان دارای سابقه به مشارکت نمایندگان بدون سابقه (بدون ضریب)



نمودار ۱۰: اختلاف سرانه مشارکت نمایندگان با سابقه و بدون سابقه (بدون ضریب)

یکی از نقاط ابهام در ارتباط با عملکرد نمایندگان مجلس، تفاوت‌های میان عملکرد نمایندگان شهرستان، مرکز استان، تهران و اقلیت‌های مذهبی است. در اینجا برای ارزیابی میزان تأثیر حوزه انتخابیه بر عملکرد نظارتی، سرانه مشارکت نمایندگان در این چهار گروه برای مخالفت، موافقت و سؤال، محاسبه و به مقایسه آنها پرداخته شده است.

جدول ۵ و جدول ۶ و نمودارهای مرتبط با آنها (نمودار ۱۱ الی ۱۶) بیانگر تعداد و سرانه نمایندگان دارای عملکرد نظارتی برحسب حوزه انتخابیه بدون ضریب و با ضریب است. از بررسی مجموع آمار ارائه شده این گونه برمی آید که سرانه مشارکت نمایندگان در یک روند افزایشی کلی قرار گرفته است. از سوی دیگر با توجه به نمودار ۱۲ و نمودار ۱۵ به نظر می‌رسد، در مشارکت برای موافقت با کابینه دولت یک روند همگرا و با ثباتی را در مجموع شاهد هستیم. جالب توجه است که اقلیت‌های مذهبی تمایل زیادی در مشارکت

نداشته و تنها در سه دوره مجلس هشتم، نهم و دهم نمونه‌هایی از آن مشاهده می‌شود. به هر حال کم بودن جامعه آماری و همچنین پرهیز از برچسب‌های احتمالی در این امر بی‌تأثیر نمی‌باشد.

نمودار ۱۳ و نمودار ۱۶ بیانگر آن است که در زمینه سؤال، از مجلس سوم تا مجلس ششم نمایندگان مراکز استان‌ها و بعضاً شهرستان‌ها در جامعه آماری خود نسبت به نمایندگان تهران مشارکت بیشتری در استفاده از ابزار سؤال داشته‌اند. این امر می‌تواند ناشی از تلاش این نمایندگان برای توزیع عادلانه امکانات در طرح‌های توسعه‌ای کشور باشد. از سوی دیگر در مجالس هفتم، هشتم و نهم، از مشارکت نمایندگان شهرستان‌ها در سؤال از دولت کاسته شده و درصد مشارکت نمایندگان تهران به شدت افزایش یافته است. غلبه موافقت نمایندگان شهرستان‌ها نسبت به مخالفت آنها در امر استیضاح و سخنرانی در مخالف با وزرای پیشنهادی دولت در جلسه رأی اعتماد نیز مؤید این موضوع است. ذکر این نکته حائز اهمیت است که برخلاف غلبه سرانه مشارکت نمایندگان شهرستان‌ها و مراکز استان‌ها در استفاده از ابزار سؤال در مجالس سوم تا ششم نسبت به نمایندگان تهران در استفاده از ابزار سؤال، این نمایندگان در امر استیضاح و مخالفت مشارکت کمتری نسبت به نمایندگان تهران داشته‌اند (ن.ک: نمودار ۱۱ و نمودار ۱۴). غالب نبودن مشارکت نمایندگان شهرستان‌ها در این زمینه در قیاس با استفاده از ابزار سؤال، می‌تواند حاکی از منطقه‌ای بودن درخواست‌ها و دغدغه‌های برخی نمایندگان شهرستان‌ها و مراکز استان‌ها در این برهه زمانی باشد.

مخالفت نمایندگان تهران در دوره نهم و همچنین موافقت نمایندگان تهران در دوره ششم نسبت به دیگر دوره‌ها غیرمعمول به نظر می‌رسد هم از حیث اختلاف با دوره‌های قبلی و بعدی و هم از نظر اختلاف با میزان مشارکت نمایندگان شهرستان‌ها. به نظر می‌رسد این امر به ترتیب ناشی از مخالفت و موافقت جدی نمایندگان تهران با دولت وقت در عرصه سیاسی است؛ در غیر این صورت انتظار می‌رفت فاصله مشارکت نمایندگان شهرستان‌ها و مراکز استان‌ها نسبت به نمایندگان تهران اختلاف جدی نداشته باشد. بر همین اساس در مجلس دهم نیز نمایندگان تهران با فاصله‌ای معنادار از دیگر نمایندگان از دولت حمایت نموده‌اند.

جدول ۵: تعداد و سرانه نمایندگان دارای عملکرد نظارتی برحسب حوزه انتخابیه (بدون ضریب)

	سؤال			موافقت			مخالفت					
	اقلیت مذهبی	شهرستان	مرکز استان	تهران	اقلیت مذهبی	شهرستان	مرکز استان	تهران	اقلیت مذهبی	شهرستان	مرکز استان	تهران
اول	۰	۶۹	۲۰	۱۳	۰	۲۳	۷	۹	۰	۲۸	۱۳	۶
	۰.۰۰۰	۰.۳۴۷	۰.۳۴۱	۰.۳۲۵	۰.۰۰۰	۰.۱۱۶	۰.۰۸۴	۰.۲۲۵	۰.۰۰۰	۰.۱۴۱	۰.۱۵۷	۰.۱۵۰
دوم	۰	۳۹	۲۲	۸	۰	۱۴	۷	۷	۰	۱۷	۷	۵
	۰.۰۰۰	۰.۲۱۴	۰.۳۶۷	۰.۲۵۸	۰.۰۰۰	۰.۰۷۷	۰.۱۱۷	۰.۲۲۶	۰.۰۰۰	۰.۰۹۳	۰.۱۱۷	۰.۱۶۱
سوم	۰	۳۱	۷	۲	۰	۲۷	۹	۳	۰	۲۸	۷	۸
	۰.۰۰۰	۰.۱۷۳	۰.۱۱۷	۰.۰۵۹	۰.۰۰۰	۰.۱۵۱	۰.۱۵۰	۰.۰۸۸	۰.۰۰۰	۰.۱۵۶	۰.۱۱۷	۰.۲۳۵
چهارم	۰	۲۹	۱۶	۵	۰	۲۱	۶	۴	۰	۱۸	۷	۵
	۰.۰۰۰	۰.۱۶۴	۰.۲۶۲	۰.۱۶۱	۰.۰۰۰	۰.۱۱۹	۰.۰۹۸	۰.۱۲۹	۰.۰۰۰	۰.۱۰۲	۰.۱۱۵	۰.۱۶۱

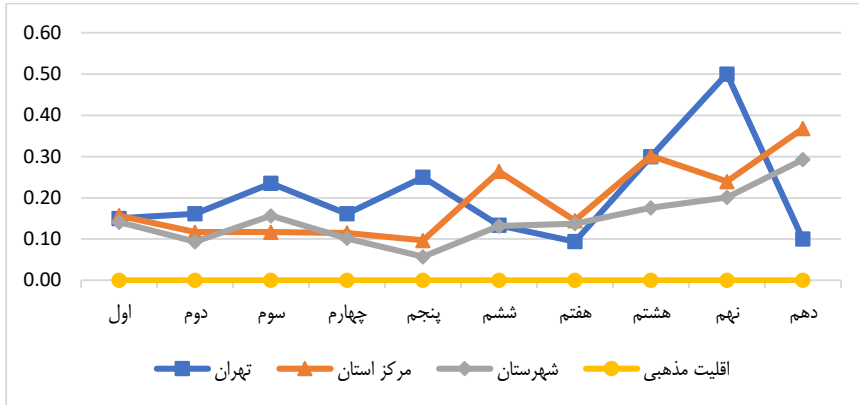
۰	۳۶	۱۴	۴	۰	۱۷	۳	۲	۰	۱۰	۶	۸	پنجم
۰.۰۰۰	۰.۲۰۶	۰.۲۲۶	۰.۱۲۵	۰.۰۰۰	۰.۰۹۷	۰.۰۴۸	۰.۰۶۳	۰.۰۰۰	۰.۰۵۷	۰.۰۹۷	۰.۲۵۰	
۰	۵۹	۲۸	۷	۰	۱۸	۹	۱۲	۰	۲۵	۱۹	۴	ششم
۰.۰۰۰	۰.۳۱۱	۰.۳۸۹	۰.۲۳۳	۰.۰۰۰	۰.۰۹۵	۰.۱۲۵	۰.۴۰۰	۰.۰۰۰	۰.۱۳۲	۰.۲۶۴	۰.۱۳۳	
۰	۳۵	۱۸	۸	۰	۴۴	۱۰	۵	۰	۲۶	۱۰	۳	هفتم
۰.۰۰۰	۰.۱۸۵	۰.۲۶۱	۰.۲۵۰	۰.۰۰۰	۰.۲۳۳	۰.۱۴۵	۰.۱۵۶	۰.۰۰۰	۰.۱۳۸	۰.۱۴۵	۰.۰۹۴	
۱	۳۸	۲۰	۱۰	۰	۴۱	۱۱	۱۰	۰	۳۲	۲۲	۹	هشتم
۰.۲۰۰	۰.۲۰۹	۰.۲۷۴	۰.۲۳۳	۰.۰۰۰	۰.۲۲۵	۰.۱۵۱	۰.۲۳۳	۰.۰۰۰	۰.۱۷۶	۰.۳۰۱	۰.۳۰۰	
۱	۱۷	۲۳	۱۶	۰	۵۰	۱۶	۹	۰	۳۷	۱۷	۱۵	نهم
۰.۲۰۰	۰.۰۹۲	۰.۳۲۴	۰.۵۳۳	۰.۰۰۰	۰.۲۷۲	۰.۲۲۵	۰.۳۰۰	۰.۰۰۰	۰.۲۰۱	۰.۲۳۹	۰.۵۰۰	
۰	۳۳	۲۲	۵	۱	۵۰	۱۹	۹	۰	۵۵	۲۵	۳	دهم
۰.۰۰۰	۰.۱۷۶	۰.۳۲۴	۰.۱۶۷	۰.۲۰۰	۰.۲۶۶	۰.۲۷۹	۰.۳۰۰	۰.۰۰۰	۰.۲۹۳	۰.۳۶۸	۰.۱۰۰	

(منبع: نگارنده)

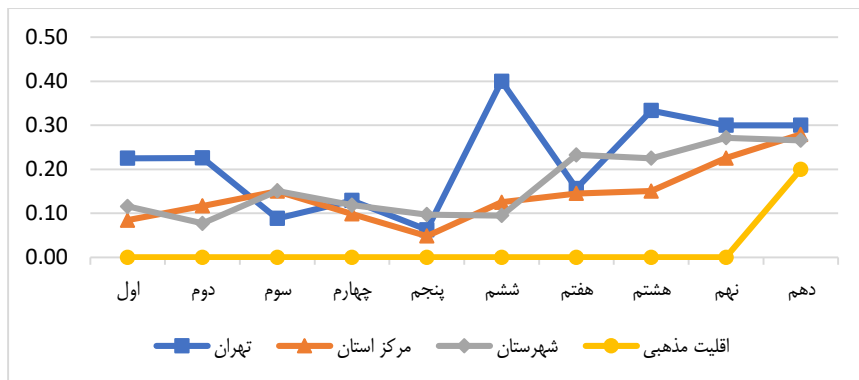
جدول ۶: تعداد و سرانه نمایندگان دارای عملکرد نظارتی برحسب حوزه انتخابیه (با ضریب)

	سؤال			موافقت				مخالفت				
	اقلیت مذهبی	شهرستان	مرکز استان	تهران	اقلیت مذهبی	شهرستان	مرکز استان	تهران	اقلیت مذهبی	شهرستان	مرکز استان	تهران
اول	۰	۱۱۸	۴۲	۲۶	۰	۲۷	۹	۱۴	۰	۳۷	۱۷	۸
	۰.۰۰۰	۰.۵۹۳	۰.۵۰۶	۰.۶۵۰	۰.۰۰۰	۰.۱۳۶	۰.۱۰۸	۰.۳۵۰	۰.۰۰۰	۰.۱۸۶	۰.۲۰۵	۰.۲۰۰
دوم	۰	۵۱	۲۷	۱۵	۰	۱۵	۹	۹	۰	۲۰	۸	۶
	۰.۰۰۰	۰.۲۸۰	۰.۴۵۰	۰.۴۸۴	۰.۰۰۰	۰.۰۸۲	۰.۱۵۰	۰.۲۹۰	۰.۰۰۰	۰.۱۱۰	۰.۱۳۳	۰.۱۹۴
سوم	۰	۴۰	۱۱	۲	۰	۳۲	۱۱	۳	۰	۳۵	۹	۱۰
	۰.۰۰۰	۰.۲۲۳	۰.۱۸۳	۰.۰۵۹	۰.۰۰۰	۰.۱۷۹	۰.۱۸۳	۰.۰۸۸	۰.۰۰۰	۰.۱۹۶	۰.۱۵۰	۰.۲۹۴
چهارم	۰	۳۸	۲۴	۹	۰	۲۲	۸	۵	۰	۲۳	۸	۷
	۰.۰۰۰	۰.۲۱۵	۰.۳۹۳	۰.۲۹۰	۰.۰۰۰	۰.۱۲۴	۰.۱۳۱	۰.۱۶۱	۰.۰۰۰	۰.۱۳۰	۰.۱۳۱	۰.۲۲۶
پنجم	۰	۵۹	۱۹	۶	۰	۲۰	۳	۳	۰	۱۲	۶	۱۰
	۰.۰۰۰	۰.۳۳۷	۰.۳۰۶	۰.۱۸۸	۰.۰۰۰	۰.۱۱۴	۰.۰۴۸	۰.۰۹۴	۰.۰۰۰	۰.۰۶۹	۰.۰۹۷	۰.۳۱۳
ششم	۰	۹۱	۵۵	۹	۰	۲۵	۱۱	۱۶	۰	۳۱	۲۰	۴
	۰.۰۰۰	۰.۴۷۹	۰.۷۶۴	۰.۳۰۰	۰.۰۰۰	۰.۱۳۲	۰.۱۵۳	۰.۵۳۳	۰.۰۰۰	۰.۱۶۳	۰.۲۷۸	۰.۱۳۳
هفتم	۰	۵۴	۲۹	۸	۰	۶۳	۱۴	۶	۰	۳۲	۱۴	۵
	۰.۰۰۰	۰.۲۸۶	۰.۴۲۰	۰.۲۵۰	۰.۰۰۰	۰.۳۳۳	۰.۲۰۳	۰.۱۸۸	۰.۰۰۰	۰.۱۶۹	۰.۲۰۳	۰.۱۵۶
هشتم	۱	۵۱	۳۶	۲۳	۰	۵۸	۱۴	۱۲	۰	۳۹	۳۰	۱۳
	۰.۲۰۰	۰.۲۸۰	۰.۴۹۳	۰.۷۶۷	۰.۰۰۰	۰.۳۱۹	۰.۱۹۲	۰.۴۰۰	۰.۰۰۰	۰.۲۱۴	۰.۴۱۱	۰.۴۳۳
نهم	۱	۲۱	۳۲	۳۰	۰	۶۵	۲۳	۱۰	۰	۴۷	۲۱	۲۴
	۰.۲۰۰	۰.۱۱۴	۰.۴۵۱	۱.۰۰۰	۰.۰۰۰	۰.۳۵۳	۰.۳۲۴	۰.۲۳۳	۰.۰۰۰	۰.۲۵۵	۰.۲۹۶	۰.۸۰۰
دهم	۰	۴۴	۳۴	۱۰	۱	۶۵	۲۶	۱۲	۰	۷۱	۳۵	۴
	۰.۰۰۰	۰.۲۳۴	۰.۵۰۰	۰.۳۳۳	۰.۲۰۰	۰.۳۴۶	۰.۳۸۲	۰.۴۰۰	۰.۰۰۰	۰.۳۷۸	۰.۵۱۵	۰.۱۳۳

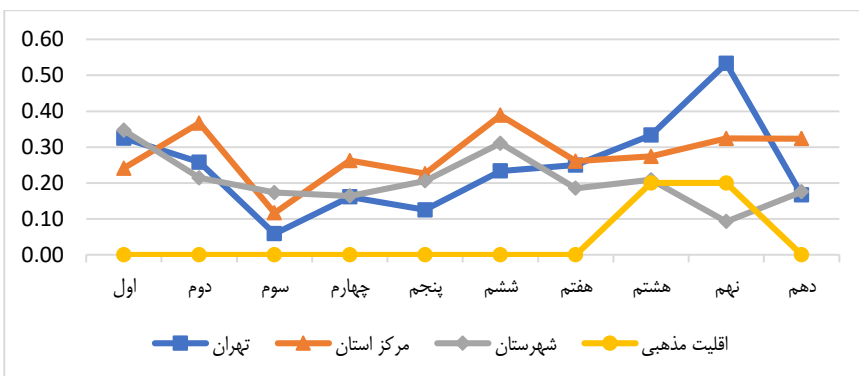
(منبع: نگارنده)



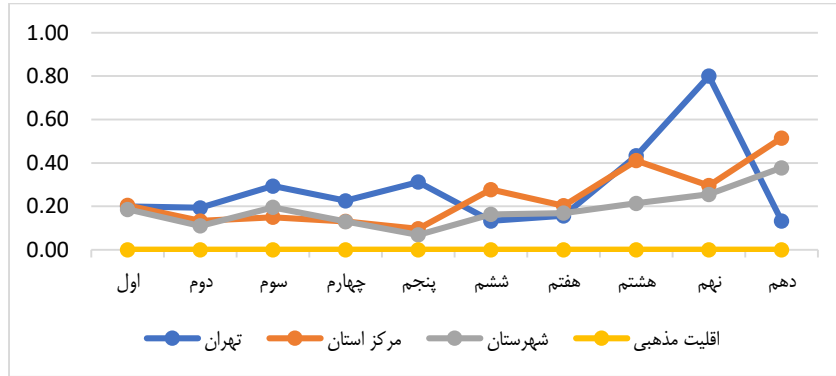
نمودار ۱۱: سرانه مخالفت نمایندگان برحسب حوزه انتخابیه (بدون ضریب)



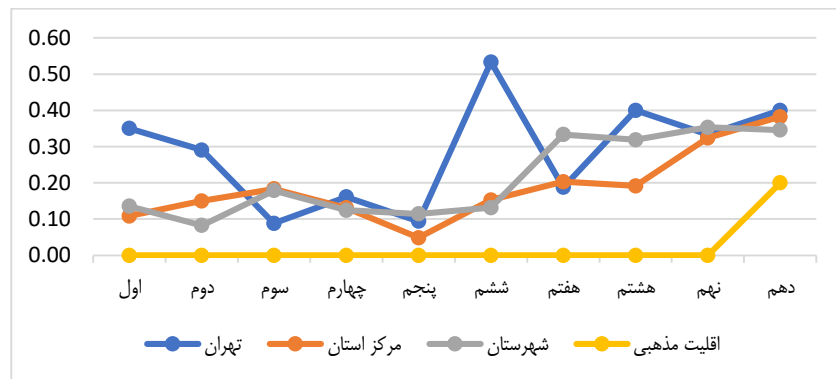
نمودار ۱۲: سرانه موافقت نمایندگان برحسب حوزه انتخابیه (بدون ضریب)



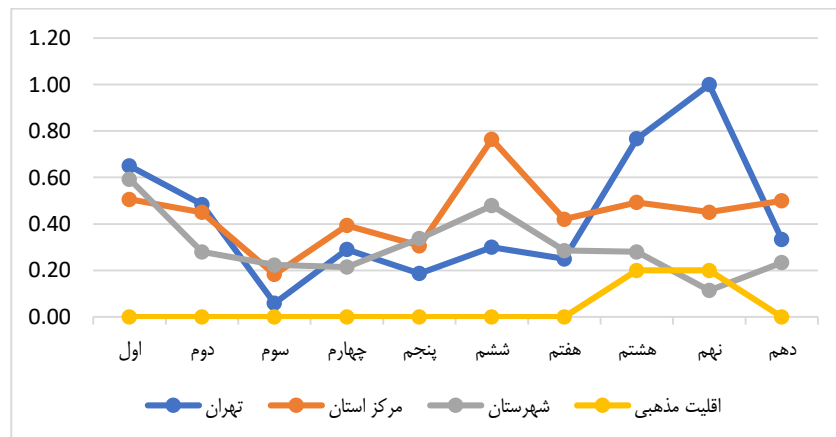
نمودار ۱۳: سرانه سؤال برحسب حوزه انتخابیه (بدون ضریب)



نمودار ۱۴: سرانه مخالفت نمایندگان برحسب حوزه انتخابیه (با ضریب)



نمودار ۱۵: سرانه موافقت نمایندگان برحسب حوزه انتخابیه (با ضریب)



نمودار ۱۶: سرانه سؤال برحسب حوزه انتخابیه (با ضریب)

رشته تحصیلی

یکی دیگر از شاخص‌هایی که بایستی تأثیر آن بر عملکرد نظارتی نمایندگان مورد سنجش قرار گیرد رشته تحصیلی آنها است. از همین رو نخست نمایندگان در رشته‌های تحصیلی مختلف دسته‌بندی می‌شوند و پس از آن میزان مشارکت نظارتی آنها مورد ارزیابی قرار خواهد گرفت.

بررسی رشته تحصیلی نمایندگان

جدول ۷ و نمودار ۱۷ بیانگر تعداد و درصد نمایندگان به تفکیک رشته‌های تحصیلی است. از تحلیل داده‌های آنها می‌توان به نتایج زیر دست‌یافت:

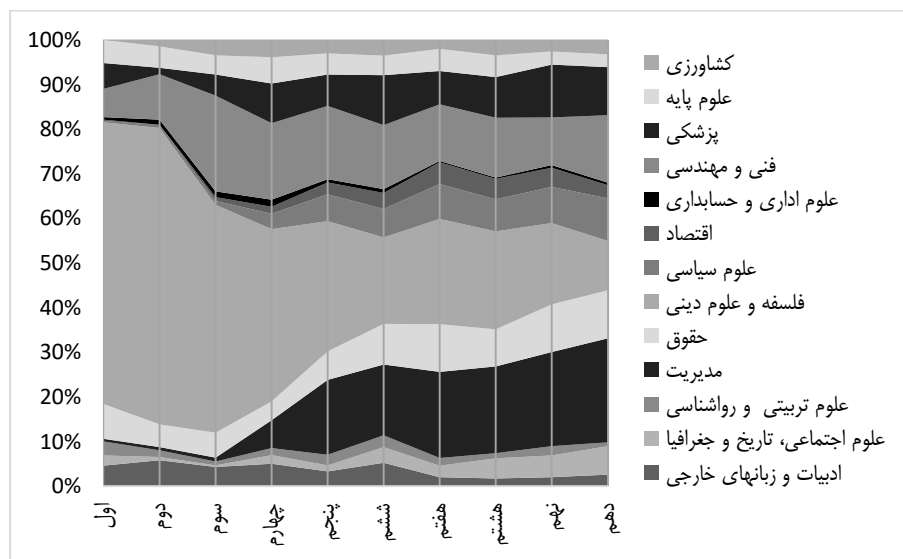
به‌طور میانگین سه رشته تحصیلی علوم دینی، فنی و مهندسی و مدیریت به ترتیب با ۳۴/۲۶، ۱۳/۷۹ و ۱۲/۴۱ درصد، بیشترین فراوانی را در بین نمایندگان مجلس طی ادوار اول تا دهم داشته‌اند. با نگاهی به نمودار ۱۷ درمی‌یابیم، نرخ رشد درصد نمایندگان در رشته مدیریت طی ده دوره مجلس شورای اسلامی بیش از رشته‌های دیگر است. چنان‌که نمایندگان دارای تخصص مدیریت از ۵۸/۰ درصد در دوره اول به ۲۳/۲۶ درصد در دوره دهم رسیده‌اند. همچنین رشد درصد نمایندگان تحصیل کرده در رشته علوم سیاسی نیز در ادوار اخیر نسبت به دوره‌های نخست، از رشد قابل ملاحظه‌ای برخوردار است. به‌طوری‌که درصد نمایندگان دارای تحصیلات در رشته علوم سیاسی از ۲۹/۰ به ۵۹/۹ درصد رسیده است.

جدول ۷: رشته تحصیلی نمایندگان مجلس طی ادوار اول تا دهم

رشته تحصیلی	دوره‌های مجلس									
	اول	دوم	سوم	چهارم	پنجم	ششم	هفتم	هشتم	نهم	دهم
ادبیات فارسی و زبان‌های خارجی	۱۶	۱۶	۱۰	۱۳	۱۰	۱۸	۷	۶	۷	۹
علوم اجتماعی، تاریخ و جغرافیا	۴۶۱	۵۸۴	۴۲۹	۵۰۶	۳۳۶	۵۲۸	۲۰۲	۱۰۷۱	۲۰۰۲	۲۶۲
علوم تربیتی و روانشناسی	۸	۲	۱	۵	۴	۱۲	۹	۱۶	۱۷	۲۲
مدیریت	۲۳۱	۰۷۳	۰۴۳	۱۹۵	۱۳۴	۳۵۲	۲۵۹	۴۵۷	۴۹۱	۶۴۰
حقوق	۱۱	۴	۲	۴	۷	۹	۶	۴	۷	۳
علوم دینی*	۳۱۷	۱۴۶	۰۸۶	۱۵۶	۲۳۵	۲۶۴	۱۷۳	۱۱۴	۲۰۰۲	۰۸۷
علوم سیاسی	۲	۲	۲	۱۶	۵۰	۵۴	۶۷	۶۸	۷۳	۸۰
اقتصاد	۰۵۸	۰۷۳	۰۸۶	۶۲۳	۱۶۷۸	۱۵۸۴	۱۹۳۱	۱۹۴۳	۲۱۱۰	۲۳۲۶
	۲۷	۱۴	۱۳	۱۱	۱۹	۳۱	۳۷	۲۹	۳۷	۳۷
	۷۷۸	۵۱۱	۵۵۸	۴۲۸	۶۳۸	۹۰۹	۱۰۶۶	۸۲۹	۱۰۶۹	۱۰۷۶
	۲۱۹	۱۸۲	۱۱۹	۹۹	۸۷	۶۶	۸۲	۷۷	۶۳	۳۸
	۶۳۱۱	۶۶۴۲	۵۱۰۷	۳۸۵۲	۲۹۱۹	۱۹۳۵	۲۳۶۳	۲۲۰۰	۱۸۲۱	۱۱۰۵
	۱	۲	۲	۹	۱۸	۲۲	۲۷	۲۵	۲۸	۳۳
	۰۲۹	۰۷۳	۰۸۶	۳۵۰	۶۰۴	۶۴۵	۷۷۸	۷۱۴	۸۰۹	۹۵۹
	۱	۰	۲	۴	۸	۱۲	۱۷	۱۶	۱۵	۱۰

۲۰۳۹	۰۰۰	۰۸۶	۱۵۶	۲۶۸	۳۵۲	۴۹۰	۴۵۷	۴۳۴	۲۹۱
۲	۳	۳	۴	۲	۳	۱	۱	۲	۲
۰۵۸	۱۰۰۹	۱۲۹	۱۵۶	۰۶۷	۰۸۸	۰۲۹	۰۲۹	۰۵۸	۰۵۸
۲۲	۲۸	۵۰	۴۴	۴۹	۴۹	۴۴	۴۷	۳۷	۵۲
۶۳۴	۱۰۰۲۲	۲۱۴۶	۱۷۰۱۲	۱۶۰۴۴	۱۴۰۳۷	۱۲۰۶۸	۱۳۰۴۳	۱۰۰۶۹	۱۵۰۱۲
۲۰	۴	۱۱	۲۳	۲۱	۳۸	۲۶	۳۲	۴۱	۳۷
۵۰۷۶	۱۰۴۶	۴۰۷۲	۸۰۹۵	۷۰۰۵	۱۱۰۱۴	۷۰۴۹	۹۰۱۴	۱۱۰۸۵	۱۰۰۷۶
۱۸	۱۳	۱۰	۱۵	۱۴	۱۵	۱۷	۱۷	۱۰	۱۰
۵۰۱۹	۴۰۷۴	۴۰۲۹	۵۰۸۴	۴۰۷۰	۴۰۴۰	۴۰۹۰	۴۰۸۶	۲۰۲۹	۲۰۹۱
۰	۴	۸	۱۰	۹	۱۲	۷	۱۲	۹	۱۱
۰۰۰	۱۰۴۶	۳۰۴۳	۳۰۸۹	۳۰۰۲	۳۰۵۲	۲۰۰۲	۳۰۴۳	۲۰۶۰	۳۰۲۰
۳۴۷	۲۷۴	۲۳۳	۲۵۷	۲۹۸	۳۴۱	۳۴۷	۳۵۰	۳۴۶	۳۴۴

*شامل: تحصیلات حوزوی، فلسفه و عرفان، الهیات، علوم قرآن و حدیث، فقه و اصول.



نمودار ۱۷: درصد رشته‌های تحصیلی نمایندگان مجلس شورای اسلامی

سرانه عملکرد نظارتی بر حسب رشته تحصیلی

آمار مشارکت نمایندگان بر اساس رشته تحصیلی در جدول ۸ الی ۱۰ ارائه شده است. گروه مربوط به علوم اداری و حسابداری - به‌خصوص در دوره هفتم و هشتم - با داشتن جامعه آماری کوچک قابل تحلیل نبوده و نتایج آن از نظر آماری قابل‌انکاف نیست. همچنین تا حدی نتایج مربوط به علوم تربیتی و علوم اجتماعی تا مجلس پنجم، اقتصاد تا مجلس چهارم، علوم سیاسی تا مجلس سوم و کشاورزی تا مجلس دوم به همین

دلیل قابل‌اتکا نیستند. بنابراین در برآورد کلی نتایج علوم اداری و حسابداری مورد تحلیل قرار نمی‌گیرد و تنها مجالس شش به بعد تحلیل می‌شوند.

نتایج ارائه شده در نمودارهای زیر نشان می‌دهد که اختلاف میان درصد سرانه مشارکت در سؤال با ضریب و بدون ضریب برای رشته‌های علوم پایه بیش از رشته‌های دیگر است. از سوی دیگر نمایندگان با تحصیلات مرتبط با رشته‌های اقتصاد و علوم سیاسی نقش پررنگی در هر سه حوزه مخالفت، موافقت و سؤال ایفا نموده‌اند. این در حالی است که رشته‌های علوم دینی بیشتر در سؤال مشارکت داشته و رشته‌های علوم تربیتی و علوم اداری و حسابداری بیشتر در موافقت و مخالفت با اعضای کابینه دولت فعال بوده‌اند. همچنین به نظر می‌رسد که تحصیلات در رشته اقتصاد عملکرد مطلوبی را در پی داشته است زیرا نمایندگان دارای این تحصیلات علاوه بر برخورداری از سرانه مشارکت بالا، به‌طور میانگین بیشتر تمایل به اصلاح کابینه دولت‌ها داشته‌اند.

با توجه به داده‌های سرانه مشارکت در ادوار مختلف به‌طور کلی مجالس اول، ششم و هشتم برخوردار از بیشترین سرانه سؤال در رشته‌های تحصیلی مختلف بوده‌اند. این امر می‌تواند بیانگر این موضوع باشد که مشکلات کشور در این دوره‌ها تعمیم‌یافته و چالش بیشتری میان گروه‌های سیاسی ایجاد شده است. البته با توجه به نمودارها می‌توان گفت که برای استفاده از ابزار نظارتی سؤال، در مجلس ششم نمایندگان دارای تحصیلات مرتبط با رشته‌های تحصیلی اقتصاد، حقوق، علوم دینی و علوم اجتماعی، تاریخ و جغرافیا مشارکت بیشتری داشته‌اند و در مجلس هشتم نمایندگان دارای رشته‌های تحصیلی اقتصاد، علوم سیاسی و علوم اجتماعی، تاریخ و جغرافیا. از طرفی نتایج، مشارکت جدی نمایندگان با تحصیلات اقتصاد و مشارکت اندک نمایندگان با تحصیلات علوم سیاسی را در مجلس ششم و برخلاف آن مشارکت جدی نمایندگان با تحصیلات علوم سیاسی را در مجلس هشتم نشان می‌دهند. ذکر این نکته نیز حائز اهمیت است که نمایندگان دارای رشته‌های تحصیلی علوم اجتماعی، تاریخ و جغرافیا در دوره‌های ششم و هشتم سرانه مشارکت پایین‌تری در ایراد نطق موافقت با کابینه دولت نسبت به دوره‌های هفتم و نهم داشته‌اند که عملاً در نگاه انتقادی هم‌راستا با نتایج مربوط به سؤال است. کاهش نسبی سرانه سؤال و مخالفت با کابینه و افزایش موافقت با کابینه در مجلس هفتم نشان‌دهنده همسویی نسبی دولت و مجلس در این دوره است.

جدول ۸: تعداد و سرانه مخالفت برحسب رشته تحصیلی

دهم	نهم	هشتم	هفتم	ششم	پنجم	چهارم	سوم	دوم	اول	
۲	۱	۲	۱	۴	۲	۱	۰	۳	۱	زبان و ادبیات
۰.۲۲	۰.۱۴	۰.۳۳	۰.۱۴	۰.۲۲	۰.۲۰	۰.۰۸	۰.۰۰	۰.۱۹	۰.۰۶	
۶	۴	۳	۱	۲	۱	۲	۰	۱	۴	علوم اجتماعی، تاریخ و جغرافیا
۰.۲۷	۰.۲۴	۰.۱۹	۰.۱۱	۰.۱۷	۰.۲۵	۰.۴۰	۰.۰۰	۰.۵۰	۰.۵۰	
۲	۲	۰	۱	۲	۰	۰	۱	۰	۱	علوم تربیتی و روانشناسی
۰.۶۷	۰.۲۹	۰.۰۰	۰.۱۷	۰.۲۲	۰.۰۰	۰.۰۰	۰.۵۰	۰.۰۰	۰.۰۹	

۲۷	۲۰	۱۳	۳	۹	۵	۲	۰	۱	۱	مدیریت
۰.۳۴	۰.۲۷	۰.۱۹	۰.۰۴	۰.۱۷	۰.۱۰	۰.۱۳	۰.۰۰	۰.۵۰	۰.۵۰	
۷	۶	۶	۸	۹	۰	۱	۱	۳	۶	حقوق
۰.۱۹	۰.۱۶	۰.۲۱	۰.۲۲	۰.۲۹	۰.۰۰	۰.۰۹	۰.۰۸	۰.۲۱	۰.۲۲	
۹	۱۴	۱۳	۱۴	۱۳	۹	۱۰	۱۳	۱۶	۳۲	علوم دینی
۰.۲۴	۰.۲۲	۰.۱۷	۰.۱۷	۰.۲۰	۰.۱۰	۰.۱۰	۰.۱۱	۰.۰۹	۰.۱۵	
۹	۷	۱۱	۷	۲	۳	۲	۰	۱	۰	علوم سیاسی
۰.۲۷	۰.۲۵	۰.۴۴	۰.۲۶	۰.۰۹	۰.۱۷	۰.۲۲	۰.۰۰	۰.۵۰	۰.۰۰	
۲	۵	۳	۳	۵	۱	۱	۰	۰	۰	اقتصاد
۰.۲۰	۰.۳۳	۰.۱۹	۰.۱۸	۰.۴۲	۰.۱۳	۰.۲۵	۰.۰۰	۰.۰۰	۰.۰۰	
۱	۱	۱	۰	۰	۰	۰	۰	۰	۰	علوم اداری و حسابداری
۰.۵۰	۰.۵۰	۱.۰۰	۰.۰۰	۰.۰۰	۰.۰۰	۰.۰۰	۰.۰۰	۰.۰۰	۰.۰۰	
۲۰	۸	۱۱	۵	۸	۳	۷	۱۱	۵	۶	فنی و مهندسی
۰.۳۸	۰.۲۲	۰.۲۳	۰.۱۱	۰.۱۶	۰.۰۶	۰.۱۶	۰.۲۲	۰.۱۸	۰.۲۷	
۸	۱۱	۴	۳	۷	۲	۲	۱	۱	۴	پزشکی
۰.۲۲	۰.۲۷	۰.۱۳	۰.۱۲	۰.۱۸	۰.۱۰	۰.۰۹	۰.۰۹	۰.۲۵	۰.۲۰	
۲	۲	۲	۱	۱	۳	۱	۲	۱	۳	علوم پایه
۰.۲۰	۰.۲۰	۰.۱۲	۰.۰۶	۰.۰۷	۰.۲۱	۰.۰۷	۰.۲۰	۰.۰۸	۰.۱۷	
۲	۲	۱	۰	۲	۱	۲	۱	۰	۰	کشاورزی
۰.۱۸	۰.۲۲	۰.۰۸	۰.۰۰	۰.۱۷	۰.۱۱	۰.۲۰	۰.۱۳	۰.۰۰	۰.۰۰	
۳	۱	۲	۲	۶	۲	۱	۰	۳	۱	زبان و ادبیات
۰.۳۳	۰.۱۴	۰.۳۳	۰.۲۹	۰.۳۳	۰.۲۰	۰.۰۸	۰.۰۰	۰.۱۹	۰.۰۶	
۷	۴	۴	۲	۲	۱	۳	۰	۱	۴	علوم اجتماعی، تاریخ و جغرافیا
۰.۳۲	۰.۲۴	۰.۲۵	۰.۲۲	۰.۱۷	۰.۲۵	۰.۶۰	۰.۰۰	۰.۵۰	۰.۵۰	
۳	۳	۰	۱	۳	۰	۰	۱	۰	۱	علوم تربیتی و روانشناسی
۱.۰۰	۰.۴۳	۰.۰۰	۰.۱۷	۰.۳۳	۰.۰۰	۰.۰۰	۰.۵۰	۰.۰۰	۰.۰۹	
۳۶	۲۵	۱۸	۳	۱۰	۵	۳	۰	۱	۱	مدیریت
۰.۴۵	۰.۳۴	۰.۲۶	۰.۰۴	۰.۱۹	۰.۱۰	۰.۱۹	۰.۰۰	۰.۵۰	۰.۵۰	
۱۲	۷	۷	۱۰	۹	۰	۲	۱	۴	۹	حقوق
۰.۳۲	۰.۱۹	۰.۲۴	۰.۲۷	۰.۲۹	۰.۰۰	۰.۱۸	۰.۰۸	۰.۲۹	۰.۳۳	
۱۲	۲۰	۱۶	۱۸	۱۴	۱۱	۱۲	۱۵	۲۱	۴۳	علوم دینی
۰.۳۲	۰.۳۲	۰.۲۱	۰.۲۲	۰.۲۱	۰.۱۳	۰.۱۲	۰.۱۳	۰.۱۲	۰.۲۰	
۱۰	۱۱	۱۶	۸	۲	۳	۳	۰	۱	۰	علوم سیاسی
۰.۳۰	۰.۳۹	۰.۶۴	۰.۳۰	۰.۰۹	۰.۱۷	۰.۳۳	۰.۰۰	۰.۵۰	۰.۰۰	
۲	۷	۴	۵	۸	۱	۱	۰	۰	۰	اقتصاد
۰.۲۰	۰.۴۷	۰.۲۵	۰.۲۹	۰.۶۷	۰.۱۳	۰.۲۵	۰.۰۰	۰.۰۰	۰.۰۰	
۲	۲	۲	۰	۰	۰	۰	۰	۰	۰	

۱۰۰	۱۰۰	۲۰۰	۰۰۰	۰۰۰	۰۰۰	۰۰۰	۰۰۰	۰۰۰	۰۰۰	علوم اداری و حسابداری
۲۸	۱۰	۱۵	۶	۸	۴	۹	۱۵	۵	۱۰	فنی و مهندسی
۰.۵۴	۰.۲۷	۰.۳۲	۰.۱۴	۰.۱۶	۰.۰۸	۰.۲۰	۰.۳۰	۰.۱۸	۰.۴۵	
۸	۱۴	۵	۴	۸	۲	۲	۱	۱	۵	پزشکی
۰.۲۲	۰.۳۴	۰.۱۶	۰.۱۵	۰.۲۱	۰.۱۰	۰.۰۹	۰.۰۹	۰.۲۵	۰.۲۵	
۳	۳	۳	۱	۱	۴	۱	۳	۱	۳	علوم پایه
۰.۳۰	۰.۳۰	۰.۱۸	۰.۰۶	۰.۰۷	۰.۲۹	۰.۰۷	۰.۳۰	۰.۰۸	۰.۱۷	
۲	۳	۱	۰	۲	۱	۲	۲	۰	۰	کشاورزی
۰.۱۸	۰.۳۳	۰.۰۸	۰.۰۰	۰.۱۷	۰.۱۱	۰.۲۰	۰.۲۵	۰.۰۰	۰.۰۰	

(منبع: نگارنده)

جدول ۹: تعداد و سرانه موافقت برحسب رشته تحصیلی

دهم	نهم	هشتم	هفتم	ششم	پنجم	چهارم	سوم	دوم	اول	
۱	۱	۳	۰	۲	۲	۲	۰	۱	۲	زبان و ادبیات
۰.۱۱	۰.۱۴	۰.۵۰	۰.۰۰	۰.۱۱	۰.۲۰	۰.۱۵	۰.۰۰	۰.۰۶	۰.۱۳	
۲	۷	۱	۴	۲	۱	۰	۰	۰	۳	علوم اجتماعی، تاریخ و جغرافیا
۰.۰۹	۰.۴۱	۰.۰۶	۰.۴۴	۰.۱۷	۰.۲۵	۰.۰۰	۰.۰۰	۰.۰۰	۰.۳۸	
۰	۱	۴	۱	۲	۲	۰	۰	۱	۲	علوم تربیتی و روانشناسی
۰.۰۰	۰.۱۴	۱.۰۰	۰.۱۷	۰.۲۲	۰.۲۹	۰.۰۰	۰.۰۰	۰.۲۵	۰.۱۸	
۲۴	۲۰	۱۵	۲۰	۴	۶	۱	۰	۰	۱	مدیریت
۰.۳۰	۰.۲۷	۰.۲۲	۰.۳۰	۰.۰۷	۰.۱۲	۰.۰۶	۰.۰۰	۰.۰۰	۰.۵۰	
۱۰	۹	۹	۱۰	۲	۱	۱	۱	۴	۳	حقوق
۰.۲۷	۰.۲۴	۰.۳۱	۰.۲۷	۰.۰۶	۰.۰۵	۰.۰۹	۰.۰۸	۰.۲۹	۰.۱۱	
۱۰	۱۵	۲۳	۱۷	۱۲	۵	۹	۱۶	۲۱	۲۶	علوم دینی
۰.۲۶	۰.۲۴	۰.۳۰	۰.۲۱	۰.۱۸	۰.۰۶	۰.۰۹	۰.۱۳	۰.۱۲	۰.۱۲	
۱۴	۹	۵	۸	۴	۲	۴	۱	۰	۱	علوم سیاسی
۰.۴۲	۰.۳۲	۰.۲۰	۰.۳۰	۰.۱۸	۰.۱۱	۰.۴۴	۰.۵۰	۰.۰۰	۱.۰۰	
۲	۷	۴	۳	۳	۱	۰	۰	۰	۰	اقتصاد
۰.۲۰	۰.۴۷	۰.۲۵	۰.۱۸	۰.۲۵	۰.۱۳	۰.۰۰	۰.۰۰	۰.۰۰	۰.۰۰	
۰	۱	۰	۰	۱	۰	۰	۰	۰	۰	علوم اداری و حسابداری
۰.۰۰	۰.۵۰	۰.۰۰	۰.۰۰	۰.۳۳	۰.۰۰	۰.۰۰	۰.۰۰	۰.۰۰	۰.۰۰	
۱۵	۱۴	۷	۶	۱۱	۳	۸	۵	۲	۳	فنی و مهندسی
۰.۲۹	۰.۳۸	۰.۱۵	۰.۱۴	۰.۲۲	۰.۰۶	۰.۱۸	۰.۱۰	۰.۰۷	۰.۱۴	
۱۰	۱۱	۸	۶	۴	۲	۰	۲	۱	۲	پزشکی
۰.۲۷	۰.۲۷	۰.۲۵	۰.۲۳	۰.۱۱	۰.۱۰	۰.۰۰	۰.۱۸	۰.۲۵	۰.۱۰	

بدون ضریب

۴	۰	۰	۳	۲	۰	۳	۱	۲	۱	علوم پایه	ج. ۱.۳
۰.۴۰	۰.۰۰	۰.۰۰	۰.۱۸	۰.۱۳	۰.۰۰	۰.۲۰	۰.۱۰	۰.۱۵	۰.۰۶		
۷	۱	۲	۰	۰	۰	۲	۲	۰	۰	کشاورزی	
۰.۶۴	۰.۱۱	۰.۱۷	۰.۰۰	۰.۰۰	۰.۰۰	۰.۲۰	۰.۲۵	۰.۰۰	۰.۰۰		
۱	۱	۳	۰	۳	۳	۲	۰	۱	۳	زبان و ادبیات	
۰.۱۱	۰.۱۴	۰.۵۰	۰.۰۰	۰.۱۷	۰.۲۰	۰.۱۵	۰.۰۰	۰.۰۶	۰.۱۹		
۴	۹	۱	۵	۲	۱	۰	۰	۰	۳	علوم اجتماعی، تاریخ و جغرافیا	
۰.۱۸	۰.۵۳	۰.۰۶	۰.۵۶	۰.۱۷	۰.۲۵	۰.۰۰	۰.۰۰	۰.۰۰	۰.۳۸		
۰	۱	۶	۲	۴	۳	۰	۰	۱	۲	علوم تربیتی و روانشناسی	
۰.۰۰	۰.۱۴	۱.۵۰	۰.۳۳	۰.۴۴	۰.۴۳	۰.۰۰	۰.۰۰	۰.۲۵	۰.۱۸		
۳۴	۲۶	۲۲	۲۹	۵	۷	۲	۰	۰	۱	مدیریت	
۰.۴۳	۰.۳۶	۰.۳۲	۰.۴۳	۰.۰۹	۰.۱۴	۰.۱۳	۰.۰۰	۰.۰۰	۰.۵۰		
۱۳	۱۰	۱۳	۱۵	۳	۲	۱	۱	۵	۳	حقوق	
۰.۲۵	۰.۲۷	۰.۴۵	۰.۴۱	۰.۱۰	۰.۱۱	۰.۰۹	۰.۰۸	۰.۳۶	۰.۱۱		
۱۳	۱۸	۳۱	۲۷	۱۶	۶	۱۱	۱۹	۲۵	۳۲	علوم دینی	
۰.۲۴	۰.۲۹	۰.۴۰	۰.۳۳	۰.۲۴	۰.۰۷	۰.۱۱	۰.۱۶	۰.۱۴	۰.۱۵		
۲۰	۱۲	۷	۱۲	۷	۳	۴	۱	۰	۲	علوم سیاسی	
۰.۶۱	۰.۴۳	۰.۲۸	۰.۴۴	۰.۳۲	۰.۱۷	۰.۴۴	۰.۵۰	۰.۰۰	۲.۰۰		
۲	۹	۵	۶	۳	۱	۰	۰	۰	۰	اقتصاد	
۰.۲۰	۰.۶۰	۰.۳۱	۰.۳۵	۰.۲۵	۰.۱۳	۰.۰۰	۰.۰۰	۰.۰۰	۰.۰۰		
۰	۲	۰	۰	۲	۰	۰	۰	۰	۰	علوم اداری و حسابداری	
۰.۰۰	۱.۰۰	۰.۰۰	۰.۰۰	۰.۶۷	۰.۰۰	۰.۰۰	۰.۰۰	۰.۰۰	۰.۰۰		
۱۸	۱۷	۱۰	۸	۱۴	۳	۸	۵	۳	۴	فنی و مهندسی	
۰.۳۵	۰.۴۶	۰.۲۱	۰.۱۸	۰.۲۹	۰.۰۶	۰.۱۸	۰.۱۰	۰.۱۱	۰.۱۸		
۱۵	۱۶	۱۱	۷	۴	۲	۰	۲	۱	۳	پزشکی	
۰.۴۱	۰.۳۹	۰.۳۴	۰.۲۷	۰.۱۱	۰.۱۰	۰.۰۰	۰.۱۸	۰.۲۵	۰.۱۵		
۴	۰	۰	۳	۳	۰	۴	۲	۲	۱	علوم پایه	
۰.۴۰	۰.۰۰	۰.۰۰	۰.۱۸	۰.۲۰	۰.۰۰	۰.۲۷	۰.۲۰	۰.۱۵	۰.۰۶		
۷	۲	۲	۰	۰	۰	۲	۲	۰	۰	کشاورزی	
۰.۶۴	۰.۲۲	۰.۱۷	۰.۰۰	۰.۰۰	۰.۰۰	۰.۲۰	۰.۲۵	۰.۰۰	۰.۰۰		

(منبع: نگارنده)

جدول ۱۰: تعداد و سرانه سؤال بر حسب رشته تحصیلی

دهم	نهم	هشتم	هفتم	ششم	پنجم	چهارم	سوم	دوم	اول	
۲	۲	۱	۱	۳	۲	۲	۲	۶	۶	زبان و ادبیات
۰.۲۲	۰.۲۹	۰.۱۷	۰.۱۴	۰.۱۷	۰.۲۰	۰.۱۵	۰.۲۰	۰.۳۸	۰.۳۸	
۳	۴	۴	۲	۶	۱	۲	۰	۱	۵	علوم اجتماعی، تاریخ و جغرافیا
۰.۱۴	۰.۲۴	۰.۲۵	۰.۲۲	۰.۵۰	۰.۲۵	۰.۴۰	۰.۰۰	۰.۵۰	۰.۶۳	
۰	۱	۱	۱	۲	۲	۰	۱	۰	۲	علوم تربیتی و روانشناسی
۰.۰۰	۰.۱۴	۰.۲۵	۰.۱۷	۰.۲۲	۰.۲۹	۰.۰۰	۰.۵۰	۰.۰۰	۰.۱۸	
۲۰	۱۳	۱۴	۹	۱۶	۱۲	۳	۰	۱	۰	مدیریت
۰.۲۵	۰.۱۸	۰.۲۱	۰.۱۳	۰.۳۰	۰.۲۴	۰.۱۹	۰.۰۰	۰.۵۰	۰.۰۰	
۸	۳	۴	۱۱	۱۲	۴	۳	۵	۴	۱۳	حقوق
۰.۲۲	۰.۰۸	۰.۱۴	۰.۳۰	۰.۳۹	۰.۲۱	۰.۲۷	۰.۳۸	۰.۲۹	۰.۴۸	
۱۳	۱۶	۱۵	۱۹	۲۶	۲۰	۱۸	۱۷	۴۰	۶۴	علوم دینی
۰.۳۴	۰.۲۵	۰.۱۹	۰.۲۳	۰.۳۹	۰.۲۳	۰.۱۸	۰.۱۴	۰.۲۲	۰.۲۹	
۹	۷	۹	۱۰	۶	۵	۰	۰	۰	۱	علوم سیاسی
۰.۲۷	۰.۲۵	۰.۳۶	۰.۳۷	۰.۲۷	۰.۲۸	۰.۰۰	۰.۰۰	۰.۰۰	۱.۰۰	
۲	۴	۷	۴	۷	۱	۱	۰	۰	۱	اقتصاد
۰.۲۰	۰.۲۷	۰.۴۴	۰.۲۴	۰.۵۸	۰.۱۳	۰.۲۵	۰.۰۰	۰.۰۰	۱.۰۰	
۰	۰	۱	۰	۱	۰	۰	۰	۰	۰	علوم اداری و حسابداری
۰.۰۰	۰.۰۰	۱.۰۰	۰.۰۰	۰.۳۳	۰.۰۰	۰.۰۰	۰.۰۰	۰.۰۰	۰.۰۰	
۱۱	۸	۱۳	۸	۱۵	۸	۷	۸	۱۰	۱۰	فنی و مهندسی
۰.۲۱	۰.۲۲	۰.۲۸	۰.۱۸	۰.۳۱	۰.۱۶	۰.۱۶	۰.۱۶	۰.۳۶	۰.۴۵	
۳	۱۰	۸	۵	۱۲	۲	۷	۲	۰	۳	پزشکی
۰.۰۸	۰.۲۴	۰.۲۵	۰.۱۹	۰.۳۲	۰.۱۰	۰.۳۰	۰.۱۸	۰.۰۰	۰.۱۵	
۳	۲	۴	۳	۳	۶	۲	۲	۳	۹	علوم پایه
۰.۳۰	۰.۲۰	۰.۲۴	۰.۱۸	۰.۲۰	۰.۴۳	۰.۱۳	۰.۲۰	۰.۲۳	۰.۵۰	
۲	۲	۳	۱	۲	۲	۱	۰	۱	۰	کشاورزی
۰.۱۸	۰.۲۲	۰.۲۵	۰.۱۴	۰.۱۷	۰.۲۲	۰.۱۰	۰.۰۰	۰.۲۵	۰.۰۰	
۲	۵	۲	۱	۶	۶	۲	۲	۷	۱۴	زبان و ادبیات
۰.۲۲	۰.۷۱	۰.۳۳	۰.۱۴	۰.۳۳	۰.۶۰	۰.۱۵	۰.۲۰	۰.۴۴	۰.۸۸	
۵	۶	۱۰	۲	۸	۲	۳	۰	۲	۱۱	علوم اجتماعی، تاریخ و جغرافیا
۰.۲۳	۰.۲۵	۰.۶۳	۰.۲۲	۰.۶۷	۰.۵۰	۰.۶۰	۰.۰۰	۱.۰۰	۱.۳۸	
۰	۱	۲	۱	۳	۴	۰	۱	۰	۳	علوم تربیتی و روانشناسی
۰.۰۰	۰.۱۴	۰.۵۰	۰.۱۷	۰.۳۳	۰.۵۷	۰.۰۰	۰.۵۰	۰.۰۰	۰.۲۷	
۳۰	۲۲	۲۳	۱۸	۲۵	۲۰	۴	۰	۲	۰	مدیریت
۰.۳۸	۰.۳۰	۰.۳۴	۰.۲۷	۰.۴۶	۰.۴۰	۰.۲۵	۰.۰۰	۱.۰۰	۰.۰۰	
۱۲	۴	۵	۱۸	۲۱	۶	۳	۵	۸	۲۰	حقوق

بدون ضریب

بدون ضریب

۰.۳۲	۰.۱۱	۰.۱۷	۰.۴۹	۰.۶۸	۰.۳۲	۰.۲۷	۰.۲۸	۰.۵۷	۰.۷۴	
۱۸	۲۶	۲۵	۲۶	۴۵	۳۰	۲۴	۲۰	۵۲	۱۱۵	علوم دینی
۰.۴۷	۰.۴۱	۰.۳۲	۰.۳۲	۰.۶۸	۰.۳۴	۰.۲۴	۰.۱۷	۰.۲۹	۰.۵۳	
۱۳	۱۱	۱۶	۱۴	۱۰	۹	۰	۰	۰	۱	علوم سیاسی
۰.۳۹	۰.۳۹	۰.۶۴	۰.۵۲	۰.۴۵	۰.۵۰	۰.۰۰	۰.۰۰	۰.۰۰	۱.۰۰	
۲	۵	۱۱	۸	۱۰	۲	۱	۰	۰	۳	اقتصاد
۰.۲۰	۰.۳۳	۰.۶۹	۰.۴۷	۰.۸۳	۰.۲۵	۰.۲۵	۰.۰۰	۰.۰۰	۳.۰۰	
۰	۰	۱	۰	۲	۰	۰	۰	۰	۰	علوم اداری و حسابداری
۰.۰۰	۰.۰۰	۱.۰۰	۰.۰۰	۰.۶۷	۰.۰۰	۰.۰۰	۰.۰۰	۰.۰۰	۰.۰۰	
۱۲	۹	۱۹	۱۰	۲۲	۱۰	۱۶	۱۰	۱۶	۱۹	فنی و مهندسی
۰.۲۳	۰.۲۴	۰.۴۰	۰.۲۳	۰.۴۵	۰.۲۰	۰.۳۶	۰.۲۰	۰.۵۷	۰.۸۶	
۵	۱۲	۱۱	۹	۲۲	۵	۱۰	۵	۰	۵	پزشکی
۰.۱۴	۰.۲۹	۰.۳۴	۰.۳۵	۰.۵۸	۰.۲۴	۰.۴۳	۰.۴۵	۰.۰۰	۰.۲۵	
۷	۴	۷	۵	۵	۷	۴	۲	۳	۱۹	علوم پایه
۰.۷۰	۰.۴۰	۰.۴۱	۰.۲۹	۰.۳۳	۰.۵۰	۰.۲۷	۰.۲۰	۰.۲۳	۱.۰۶	
۳	۲	۳	۲	۲	۲	۱	۰	۱	۰	کشاورزی
۰.۲۷	۰.۲۲	۰.۲۵	۰.۲۹	۰.۱۷	۰.۲۲	۰.۱۰	۰.۰۰	۰.۲۵	۰.۰۰	

(منبع: نگارنده)

جدول ۱۱: میانگین عملکرد نظارتی طی ادوار اول تا دهم برحسب رشته تحصیلی (بدون ضریب)

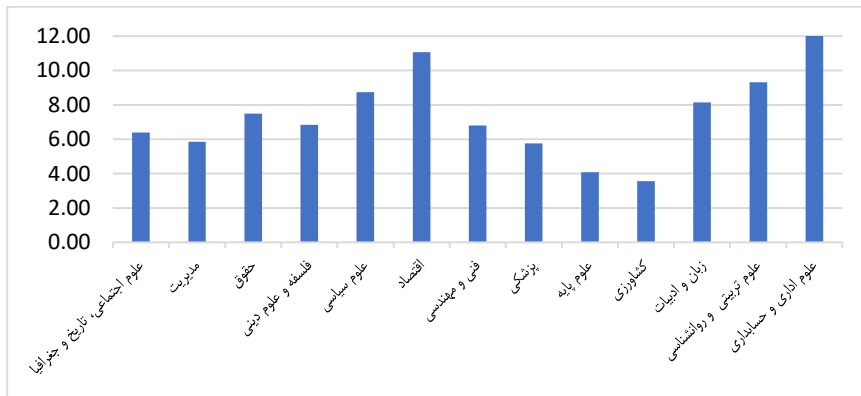
سؤال	موافقت	مخالفت	رشته تحصیلی
۸.۱۲	۶.۳۰	۶.۷۵	زبان و ادبیات
۱۰.۰۶	۷.۵۳	۱۱.۷۲	علوم اجتماعی، تاریخ و جغرافیا
۶.۶۱	۱۰.۰۰	۸.۷۸	علوم تربیتی و روانشناسی
۷.۰۹	۷.۱۳	۸.۹۹	مدیریت
۹.۹۰	۸.۲۹	۷.۱۹	حقوق
۸.۶۵	۷.۵۹	۶.۸۶	علوم دینی
۸.۱۳	۱۶.۲۹	۹.۲۵	علوم سیاسی
۸.۹۱	۵.۵۶	۷.۲۷	اقتصاد
۳.۳۰	۳.۰۶	۵.۸۵	علوم اداری و حسابداری
۸.۳۳	۷.۶۴	۸.۷۴	فنی و مهندسی
۶.۵۳	۸.۳۳	۷.۰۳	پزشکی
۸.۹۶	۶.۲۶	۶.۶۰	علوم پایه
۵.۴۱	۶.۰۳	۴.۹۵	کشاورزی

(منبع: نگارنده)

جدول ۱۲: میانگین عملکرد نظارتی طی ادوار ششم تا دهم برحسب رشته تحصیلی

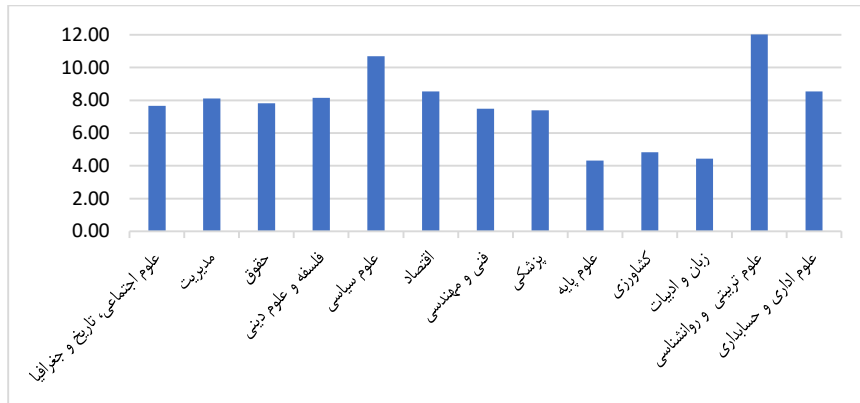
رشته تحصیلی	بدون ضریب			با ضریب		
	مخالفت	موافقت	سؤال	مخالفت	موافقت	سؤال
زبان و ادبیات	۷.۷۴	۵.۵۲	۶.۸۴	۶.۳۹	۷.۶۷	۸.۳۵
علوم اجتماعی، تاریخ و جغرافیا	۶.۸۰	۸.۶۰	۸.۴۰	۵.۸۶	۸.۱۲	۷.۶۰
علوم تربیتی و روانشناسی	۹.۱۶	۱۰.۲۴	۴.۷۶	۷.۴۹	۷.۸۱	۷.۵۹
مدیریت	۶.۵۵	۷.۹۱	۶.۹۹	۶.۸۴	۸.۱۵	۹.۶۰
حقوق	۸.۴۳	۷.۷۵	۷.۳۶	۸.۷۴	۱۰.۶۸	۱۰.۴۸
علوم دینی	۷.۴۳	۸.۲۳	۹.۵۴	۱۱.۰۶	۸.۵۳	۱۰.۱۳
علوم سیاسی	۹.۶۶	۹.۸۶	۱۰.۲۸	۶.۸۰	۷.۴۹	۶.۴۵
اقتصاد	۹.۹۷	۹.۲۷	۱۰.۶۱	۵.۷۵	۷.۳۹	۶.۹۹
علوم اداری و حسابداری	۱۱.۷۰	۶.۱۱	۶.۵۹	۴.۰۸	۴.۳۳	۹.۹۲
فنی و مهندسی	۷.۵۵	۸.۱۴	۷.۷۴	۳.۵۶	۴.۸۳	۵.۵۳
پزشکی	۶.۵۳	۷.۶۱	۶.۸۸	۸.۱۴	۴.۴۴	۷.۷۷
علوم پایه	۴.۲۷	۵.۲۳	۷.۵۹	۹.۳۱	۱۲.۰۲	۴.۲۸
کشاورزی	۴.۲۰	۵.۵۲	۶.۴۳	۱۵.۹۸	۸.۵۴	۵.۳۲

(منبع: نگارنده)

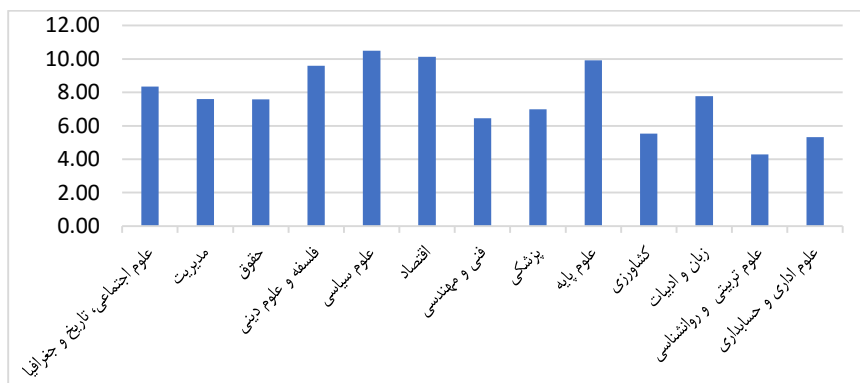


نمودار ۱۸: میانگین درصد سرانه تراز شده مخالفت طی ادوار ششم تا دهم

برحسب رشته تحصیلی (با ضریب)



نمودار ۱۹: میانگین درصد سرانه تراز شده موافقت طی ادوار ششم تا دهم
برحسب رشته تحصیلی (با ضریب)



نمودار ۲۰: میانگین درصد سرانه تراز شده سؤال طی ادوار ششم تا دهم
برحسب رشته تحصیلی (با ضریب)

نتیجه گیری

نتایج حاصل از این پژوهش حکایت از آن دارد که سه مؤلفه سابقه نمایندگی، حوزه انتخابیه و رشته تحصیلی بر عملکرد نظارتی نمایندگان تأثیر می‌گذارد؛ به طوری که از نظر سابقه‌ی نمایندگی، سرانه مشارکت نمایندگان با سابقه به طور متوسط دو برابر نمایندگان بدون سابقه است. از نظر حوزه انتخابیه، تفاوت‌های میان دغدغه‌های نمایندگان در حوزه‌های انتخابیه مختلف تعیین‌کننده چگونگی عملکردها است؛ چنان که عملکرد نمایندگان تهران بیشتر تحت تأثیر عوامل سیاسی بوده و عملکرد نظارتی نمایندگان شهرستان متأثر از مسائل منطقه‌ای است.

از نظر رشته تحصیلی هم نمایندگان با تحصیلات مرتبط با رشته‌های اقتصاد و علوم سیاسی حضور پررنگی داشته‌اند. رشته‌های علوم دینی بیشتر در سؤال مشارکت داشته و رشته‌های علوم تربیتی و علوم اداری و حسابداری در نطق موافقت و مخالفت با اعضای کابینه دولت. به نظر می‌رسد که تحصیلات در رشته اقتصاد عملکرد مطلوبی را در پی داشته است زیرا نمایندگان دارای این تحصیلات علاوه بر برخورداری از سرانه مشارکت بالا، به‌طور میانگین بیشتر تمایل به اصلاح کابینه دولت‌ها داشته‌اند.

References

- Aghaei, J. A & bastami, R. (2008). Islamic Consultative Assembly of the second period. Tehran: Islamic Revolution Document Center.
- Comparative study of the oversight record of the eighth and ninth terms of the Islamic Consultative Assembly, Islamic Parliament Research Center of The Islamic Republic of Iran, Deputy for Political Research, Report No. 14918. July 2016.
- Constitution of the Islamic Republic of Iran.
- Detailed negotiations of the Islamic Consultative Assembly of Iran in the first term, 28/5/1980 to 27/5/1984.
- Detailed negotiations of the Islamic Consultative Assembly of Iran in the Second term, 28/5/1984 to 26/5/1988.
- Detailed negotiations of the Islamic Consultative Assembly of Iran in the Third term, 28/5/1988 to 27/5/1992.
- Detailed negotiations of the Islamic Consultative Assembly of Iran in the Fourth term, 28/5/1992 to 26/5/1996.
- Detailed negotiations of the Islamic Consultative Assembly of Iran in the Fifth term, 1/6/1996 to 24/5/2000.
- Detailed negotiations of the Islamic Consultative Assembly of Iran in the Sixth term, 27/5/2000 to 26/5/2004.
- Detailed negotiations of the Islamic Consultative Assembly of Iran in the Seventh term, 27/5/2004 to 25/5/2008.
- Detailed negotiations of the Islamic Consultative Assembly of Iran in the Eighth term, 27/5/2004 to 23/5/2012.
- Detailed negotiations of the Islamic Consultative Assembly of Iran in the ninth term, 27/5/2012 to 24/5/2016
- Detailed negotiations of the Islamic Consultative Assembly of Iran in the Tenth term, 28/5/2016 to 27/11/2018.
- fozi, Y & Zareei, A (winter 2018). "Analysis of political and social contexture of Islamic Consultative Assembly's representatives; Sixth to tenth periods", Contemporary Political Investigations, Volume 8, Issue 26, Pages 83-108.
- Jahanmohammadi, R. (2010). Islamic Consultative Assembly of the Third period. Tehran: Islamic Revolution Document Center.

-
- khoshzad, A. (2007). Islamic Consultative Assembly of the First period. Tehran: Islamic Revolution Document Center.
 - Khosroshiri, A. (2013). Islamic Consultative Assembly of the Fifth period. Tehran: Islamic Revolution Document Center.
 - Nazari, M. (2017). Officials of the Legislative System of the Islamic Republic of Iran (Parliament and Guardian Council, 1980-2017), Tehran: Library, Museum and Documentation Center of the Islamic Consultative Assembly.
 - Nazari, M. CV of MPs (National, Senate, Islamic): From the Constitution to the end of the tenth term of the Islamic Consultative Assembly.
 - Report of the supervisory measures of the Islamic Consultative Assembly in the first session of the tenth term of the Assembly (27/5/2016 to 5/5/2017), Deputy for Supervision.
 - Report on the performance of the first to fifth terms of the Islamic Consultative Assembly, Public Relations of the Iranian Parliament.
 - sajadipor, H. (2009). Islamic Consultative Assembly of the fourth period. Tehran: Islamic Revolution Document Center.
 - Summary of the report of the supervisory measures of the Islamic Consultative Assembly in the Tenth period. (27/5/2016 to 5/5/2018). Deputy for Supervision.
 - Supervisory record of the eighth term of the Islamic Consultative Assembly, (June 2012) Deputy Supervisor of the Islamic Consultative Assembly.
 - website of Islamic Parliament Research Center of The Islamic Republic of Iran: <http://rc.majlis.ir>
 - Zareei, A & fozi, Y. (winter 2017). "Analysis of political and social contexture of Islamic Consultative Assembly's representatives; first to five periods", Contemporary Political Investigations, Volume 7, Issue 22, Pages 93-124.